

Instalare cu DrakX

Documentația oficială pentru Mageia

Textele și capturile de ecran din acest manual sînt disponibile sub licența CC BY-SA 3.0 <http://creativecommons.org/licenses/by-sa/3.0/>.

Acest manual a fost produs cu ajutorul [Calenco CMS](http://www.calenco.com) [http://www.calenco.com] dezvoltat de [NeoDoc](http://www.neodoc.biz) [http://www.neodoc.biz].

A fost scris de voluntari în timpul lor liber. Dacă doriți să ajutați la îmbunătățirea acestui manual, vă rugăm să contactați [echipa de documentație](https://wiki.mageia.org/en/Documentation_team) [https://wiki.mageia.org/en/Documentation_team].

Instalare cu DrakX

Cuprins

Instalare cu DrakX	1
1. Selectați și utilizați imaginile ISO	1
1.1. Medii	1
1.2. Descărcarea și verificarea mediilor	3
1.3. Inscricționati sau copiați imaginea ISO	3
1.4. Instalarea Mageia	6
2. DrakX, instalatorul Mageia	6
2.1. Etapele instalării	8
2.2. Probleme de instalare și soluții posibile	9
3. Alegeți limba ce va fi utilizată	9
4. Licența și Notele ediției	11
4.1. Contract de licență	11
4.2. Nota ediției	11
5. Configurare SCSI	12
6. Instalare sau actualizare	13
7. Tastatură	14
8. Partiționare	15
9. Alegeți punctele de montare	17
10. Confirmați formatarea discului dur	18
11. Partiționare de disc personalizată cu DiskDrake	19
12. Formatare în curs	20
13. Selectare medii (configurați mediile de instalare suplimentare)	21
14. Selectare medii (Nonfree)	22
15. Selectarea biroului	22
16. Selectarea grupurilor de pachete	24
17. Instalare minimală	24
18. Selectare individuală a pachetelor	26
19. Gestionare utilizatori și administratori	27
19.1. Definiți parola administratorului (root):	27
19.2. Introduceți un utilizator	27
19.3. Gestionare avansată utilizatori	28
20. Configurare placă grafică și ecran	29
21. Alegeți un server X (configurați placa grafică)	30
22. Alegeți monitorul	31
23. Opțiunile principale ale încărcătorului de sistem	32
23.1. Se utilizează un încărcător de sistem Mageia	33
23.2. Se utilizează încărcătorul de sistem existent	33
23.3. Opțiunile avansate ale încărcătorului de sistem	33
24. Adăugați sau modificați o intrare din meniul de demaraj	34
25. Rezumatul parametrilor diverși	36
25.1. Parametri sistem	36
25.2. Parametrii fizici	37
25.3. Parametrii de rețea și Internet	38
25.4. Securitate	38
26. Configurați fusul orar	39
27. Selectați țara / regiunea	40
27.1. Metodă de intrare	40
28. Configurați serviciile	41
29. Selectați mausul	42
30. Configurare sunet	43
30.1. Avansat	43

31. Nivel de securitate	44
32. Actualizări	45
33. Felicitări	46

Listă de figuri

1. Ecranul de bun venit al instalării	6
---	---

Instalare cu DrakX



Ecranele care urmează să le vedeți pe parcursul instalării sînt în funcție de componentele voastre materiale și de alegerile făcute în timpul instalării.

1. Selectați și utilizați imaginile ISO

1.1. Medii

1.1.1. Definiție

Aici, un mediu (plural: medii) este o imagine ISO ce permite instalarea și/sau actualizarea distribuției Mageia și prin extensie orice suport fizic pe care poate fi copiat fișierul ISO.

Le puteți găsi [aici](http://www.mageia.org/en/downloads/) [http://www.mageia.org/en/downloads/].

1.1.2. Mediile de instalare clasice

1.1.2.1. Caracteristici comune

- Aceste imagini ISO utilizează instalatorul tradițional numit drakx.
- Acestea sînt capabile să efectueze o instalare nouă sau o actualizare de la o versiune precedentă.

1.1.2.2. DVD

- Diferitele medii pentru arhitectură pe 32 sau 64 de biți.
- Unele unelte sînt disponibile în ecranul de întîmpinare: Recuperare sistem, Test de memorie, Unealta de detecție materială
- Fiecare DVD conține multe medii de birou și limbi disponibile.
- Vi-se va oferi posibilitatea în timpul instalării să adăugați aplicațiile proprietare.

1.1.2.3. DVD arhitectură duală

- Ambele arhitecturi sînt prezente pe același mediu, alegerea este făcută automat în funcție de tipul procesorului detectat.
- Utilizează doar mediul de birou Xfce.
- Nu sînt disponibile toate limbile. (be, bg, ca, de, en, es, fr, it, mk, pl, pt, ru, sv, uk) DE VERIFICAT!
- Conține aplicații proprietare.

1.1.3. Mediile Live

1.1.3.1. Caracteristici comune

- Poate fi utilizat pentru a previzualiza distribuția Mageia fără a o instala și opțional să o instalați pe discul dur.
- Fiecare imagine ISO conține numai un mediu de birou (KDE sau GNOME).
- Diferitele medii pentru arhitectură pe 32 sau 64 de biți.

- **Imaginile Live ISO pot fi utilizate doar pentru a efectua instalări noi, nu pot fi utilizate pentru actualizări majore de la versiunile precedente.**
- Acestea conțin aplicații proprietare.

1.1.3.2. LiveCD KDE

- Doar mediul de birou KDE.
- Doar limba engleză.
- Doar 32 de biți.

1.1.3.3. LiveCD GNOME

- Doar mediul de birou GNOME.
- Doar limba engleză.
- Doar 32 de biți.

1.1.3.4. LiveDVD KDE

- Doar mediul de birou KDE.
- Toate limbile sînt prezente.
- Diferitele medii pentru arhitectură pe 32 sau 64 de biți.

1.1.3.5. LiveDVD GNOME

- Doar mediul de birou GNOME.
- Toate limbile sînt prezente.
- Diferitele medii pentru arhitectură pe 32 sau 64 de biți.

1.1.4. CD-uri doar pentru demarat

1.1.4.1. Caracteristici comune

- Fiecare din ele este o mică imagine care nu conține mai mult decît necesarul pentru a lansa instalatorul drakx și a găsi drakx-installer-stage2 sau alte pachete necesare pentru a continua și finaliza instalarea. Aceste pachete se pot afla pe discul calculatorului, pe un disc local, într-o rețea locală sau pe Internet.
- Aceste medii sînt foarte lejere (mai puțin de 100 Mo) și sînt convenabile pentru cazurile cînd lățimea de bandă este prea mică pentru a descărca un DVD întreg, pentru un calculator fără unitate de DVD sau pentru un calculator care nu poate demara de pe o cheie USB.
- Diferitele medii pentru arhitectură pe 32 sau 64 de biți.
- Doar limba engleză.

1.1.4.2. boot.iso

- Conține numai aplicații libere, pentru persoanele care refuză aplicațiile proprietare.

1.1.4.3. boot-nonfree.iso

- Conține aplicații proprietare (în mare parte piloți, codecuri...) pentru persoanele care au nevoie de ele.

1.2. Descărcarea și verificarea mediilor

1.2.1. Descărcare

Odată ce ați ales fișierul ISO, îl puteți descărca utilizând HTTP sau BitTorrent. În ambele cazuri o fereastră vă va oferi anumite informații, precum oglinda de descărcare utilizată și posibilitatea de a o schimba dacă este prea lentă. Dacă alegeți HTTP, puteți vedea și ceva de genul

md5sum și sha1sum sînt utilitare pentru a verifica integritatea fișierului ISO. Utilizați doar unul din ele. Ambele numere hexazecimale au fost calculate de un algoritm cu fișierul ce va fi descărcat. Dacă îi cereți din nou algoritmului să calculeze acest număr din fișierul pe care l-ați descărcat, ori obțineți același număr și descărcarea s-a efectuat corect, ori numărul este diferit și ați întâlnit un eșec. În caz de eșec trebuie să încercați să-l mai descărcați odată. Apoi va apărea această fereastră:

Bifați butonul radio „Salvează fișierul”.

1.2.2. Se verifică integritatea mediului descărcat

Deschideți o consolă, trebuie să fiți root, și:

- Pentru a utiliza md5sum, tastați: `[sam@localhost]$ md5sum path/to/the/image/file.iso`.

- Pentru a utiliza sha1sum, tastați: `[sam@localhost]$ sha1sum path/to/the/image/file.iso`.

și comparați numărul obținut pe calculator (va trebui să așteptați un pic) cu numărul dat de Mageia. Exemplu:

```
[sam5@localhost ~]$ md5sum /home/sam5/Downloads/Mageia-4-RC-x86_64-DVD.iso
ec1ce42c4b003b5e9bea6911968195c8 /home/sam5/Downloads/Mageia-4-RC-x86_64-DVD.iso
[sam5@localhost ~]$ █
```

1.3. Inscricționați sau copiați imaginea ISO

Imaginea ISO verificată poate fi acum inscripționată pe un CD/DVD sau pusă pe o cheie USB. Aceste operații nu sînt simple copieri și au ca scop să producă medii de pe care se poate demara.

1.3.1. Inscricționarea imaginii ISO pe un CD/DVD

Puteți utiliza orice aplicație de inscripționat doriți, însă asigurați-vă că este configurată corect pe **inscripționat o imagine**, opțiunea de inscripționat date sau fișiere nu este potrivită. Mai multe informații găsiți în [Mageia wiki](https://wiki.mageia.org/en/Writing_CD_and_DVD_images) [https://wiki.mageia.org/en/Writing_CD_and_DVD_images].

1.3.2. Puneți imaginea ISO pe o cheie USB

Toate imaginile ISO Mageia sînt hibride, asta înseamnă că pot fi „puse” pe o cheie USB pentru a demara și instala sistemul.



„punerea” unei imagini pe un dispozitiv de memorie flash distruge orice sistem de fișiere aflat înainte pe acel dispozitiv; toate datele vor fi pierdute și capacitatea partiției va fi redusă la mărimea fișierului ISO.

Pentru a recupera capacitatea inițială va trebui să reformatați cheia USB.

1.3.2.1. Utilizînd Mageia

Puteți utiliza un utilitar grafic precum [IsoDumper](https://wiki.mageia.org/en/IsoDumper_Writing_ISO_images_on_USB_sticks) [https://wiki.mageia.org/en/IsoDumper_Writing_ISO_images_on_USB_sticks]

Puteți utiliza utilitarul dd într-o consolă:

1. Deschideți o consolă
2. Deveniți root cu comanda `su -` (nu uitați liniuța de la final '-')

```
[sam5@localhost ~]$ su -  
Password:  
[root@localhost ~]#  
[root@localhost ~]#  
[root@localhost ~]# █
```

3. Conectați cheia USB (nu o montați, adică nu deschideți nicio aplicație sau gestionar de fișiere pentru a o citi)
4. Introduceți comanda `fdisk -l`

```
[root@localhost ~]# fdisk -l

Disk /dev/sda: 298.1 GiB, 320072933376 bytes, 625142448 sectors
Units: sectors of 1 * 512 = 512 bytes
Sector size (logical/physical): 512 bytes / 4096 bytes
I/O size (minimum/optimal): 4096 bytes / 4096 bytes
Disklabel type: dos
Disk identifier: 0x000db4bf
Partition 3 does not start on physical sector boundary.

Device      Boot      Start          End      Blocks  Id System
/dev/sda1   *          2048      21256191  10627072  83 Linux
/dev/sda2                21256192  63528959  21136384  83 Linux
/dev/sda3                63530964  625137344 280803190+  5 Extended
/dev/sda5                63531008  84873215  10671104  83 Linux
/dev/sda6                84875264  127016959  21070848  83 Linux
/dev/sda7                127019008  135985151  4483072   82 Linux swap / Solaris
/dev/sda8                135987200  198598655  31305728  83 Linux
/dev/sda9                198600704  471588863 136494080  83 Linux
/dev/sda10               471590912  496777994  12593541+  83 Linux
/dev/sda11               496781312  504955079   4086884   82 Linux swap / Solaris
/dev/sda12               504958976  625137344  60089184+  83 Linux

Disk /dev/sdb: 7.5 GiB, 8011087872 bytes, 15646656 sectors
Units: sectors of 1 * 512 = 512 bytes
Sector size (logical/physical): 512 bytes / 512 bytes
I/O size (minimum/optimal): 512 bytes / 512 bytes
Disklabel type: dos
Disk identifier: 0x15005631

Device      Boot Start          End      Blocks  Id System
/dev/sdb1   *           1      7598079  3799039+  17 Hidden HPFS/NTFS

[root@localhost ~]# █
```

5. Găsiți numele cheii USB (după mărime), de exemplu /dev/sdb în imaginea de mai sus este o cheie USB de 8 Go.
6. Introduceți comanda: `# dd if=path/to/the/ISO/file of=/dev/sdX bs=1M`
Unde X=numele dispozitivului, ex: /dev/sdc

Exemplu: `# dd if=/home/user/Downloads/Mageia-4-x86_64-DVD.iso of=/dev/sdb bs=1M`
7. Introduceți comanda: `# sync`
8. Deconectați cheia USB, ați terminat.

1.3.2.2. Utilizând Windows

Puteți încerca:

- [Rufus](http://rufus.akeo.ie/?locale=en_US) [http://rufus.akeo.ie/?locale=en_US]
- [Win32 Disk Imager](http://sourceforge.net/projects/win32diskimager/) [http://sourceforge.net/projects/win32diskimager/]

1.4. Instalarea Mageia

Această etapă este detaliată în [documentația Mageia](http://www.mageia.org/en/doc/) [http://www.mageia.org/en/doc/].

Informații suplimentare sînt disponibile pe [Mageia wiki](https://wiki.mageia.org/en/Category:Documentation) [https://wiki.mageia.org/en/Category:Documentation].

2. DrakX, instalatorul Mageia

Fie că sînteți un nou utilizator GNU-Linux sau experimentat, instalatorul Mageia este conceput să vă ajute să faceți instalarea sau actualizarea cît se poate de ușor.

Meniul din ecranul inițial are diferite opțiuni, iar cea implicită este cea care va lansa instalatorul, care în mod normal este tot ceea ce vă trebuie.

Iată ecranele de întâmpinare implicite cînd utilizați un DVD Mageia. Primul cu un sistem vechi, iar al doilea cu un sistem UEFI:

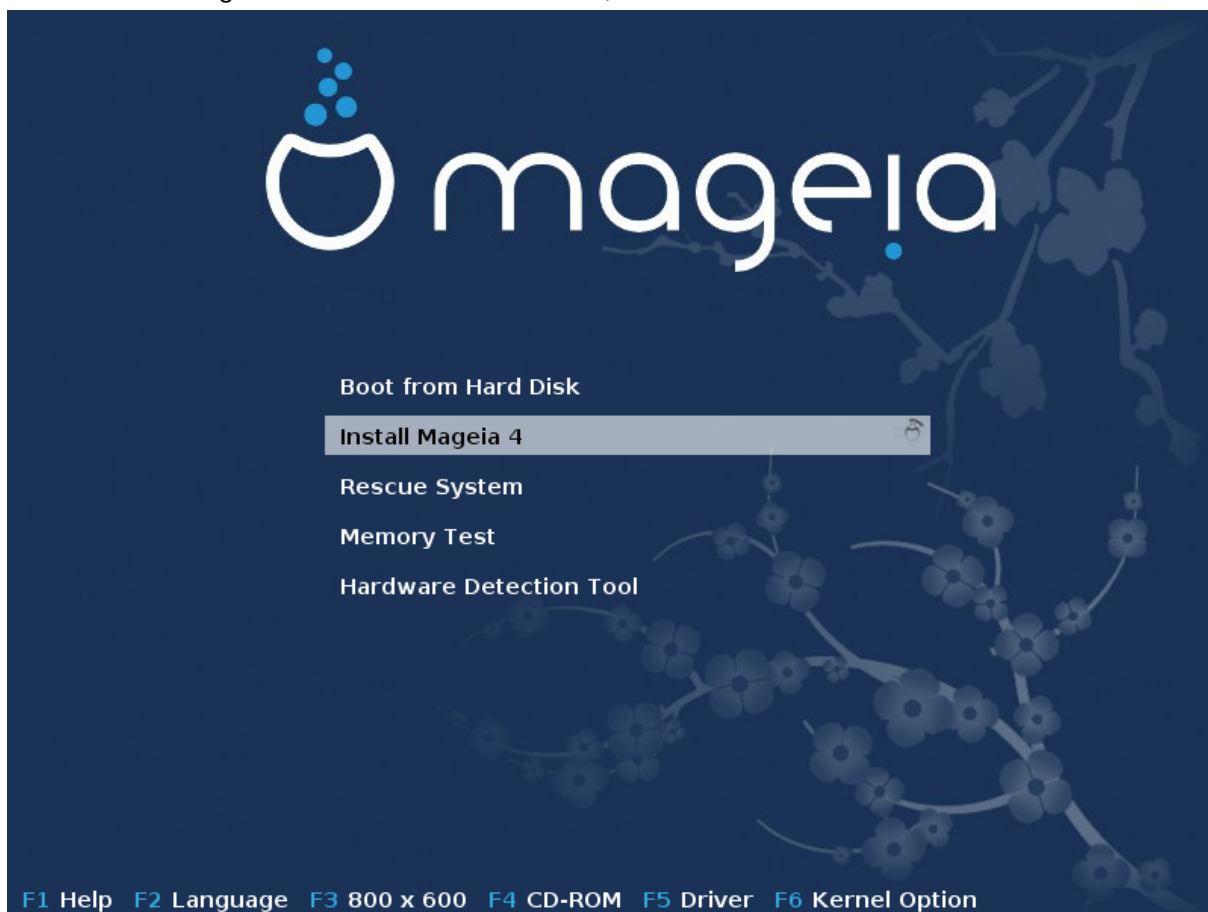


Fig. 1. Ecranul de bun venit al instalării

Din acest prim ecran se pot defini câteva preferințe personale:

- Limba (doar pentru instalare, poate fi diferită de limba aleasă pentru sistem) apăsînd tasta F2 (numai în modul vechi)

Utilizați tastele săgeți pentru a selecționa limba și apăsați tasta ENTER.

Aici aveți ca exemplu ecranul de întâmpinare, în franceză, când se utilizează un Live DVD/CD. Notăți că meniul Live DVD/CD nu propune: Recuperare sistem, Test de memorie și Unealta de detecție materială.

- Schimbați rezoluția ecranului apăsând tasta F3 (numai în modul vechi).
- Adăugați opțiuni nucleului apăsând tasta **F6** pentru modul vechi sau tasta **e** pentru modul UEFI.
Dacă instalarea eșuează, atunci poate fi necesar să încercați din nou utilizând una din opțiunile suplimentare. Meniul activat cu F6 afișează o linie nouă intitulată Opțiuni de demaraj și propune patru intrări:
 - Implicit, nu modifică nimic în opțiunile implicite.
 - Parametri siguri, prioritatea este oferită opțiunilor mai sigure în detrimentul performanțelor.
 - Fără ACPI (Advanced Configuration and Power Interface), gestionarea energiei nu este luată în considerare.
 - Fără APIC local (Local Advanced Programmable Interrupt Controller), este vorba de întreruperile la nivel de procesor, selectați această opțiune dacă sînteți întrebati.Cînd selecționați una din aceste intrări, se modifică opțiunile implicite afișate pe linia Opțiuni de demaraj.



În unele versiuni de Mageia, se poate întâmpla ca intrările selecționate cu tasta F6 să nu apară în linia Opțiuni de demaraj, însă acestea sînt luate în considerare.

- Adăugați mai multe opțiuni nucleului apăsând tasta F1 (numai în modul vechi)
Apăsarea tastei F1 deschide o fereastră nouă cu mai multe opțiuni disponibile. Selectați una cu tastele săgeți și apăsați Enter pentru a avea mai multe detalii, sau apăsați tasta ESC pentru a reveni la ecranul de întâmpinare.

Vederea detaliată a opțiunii splash. Apăsați ESC sau selectați Înapoi la opțiunile de demaraj pentru a reveni la lista cu opțiuni. Aceste opțiuni pot fi adăugate manual în linia Opțiuni de demaraj.



Cu tasta F2 aveți ajutorul tradus în limba aleasă.

Pentru informații suplimentare despre opțiunile nucleului pe sistemele vechi și UEFI consultați: https://wiki.mageia.org/en/How_to_set_up_kernel_options

Acesta este ecranul de întâmpinare implicit cînd se utilizează un CD de instalare prin rețea filară (imaginea Boot.iso sau Boot-Nonfree.iso):

Nu permite schimbarea limbii, opțiunile disponibile sînt descrise direct pe ecran. Pentru informații suplimentare despre utilizarea CD-ului de instalare prin rețea filară, consultați [Mageia Wiki](https://wiki.mageia.org/en/Boot.iso_install) [https://wiki.mageia.org/en/Boot.iso_install].



Disponerea tastaturii este cea americană.

```

Welcome to Mageia install help

In most cases, the best way to get started is to simply press the <Enter> key.
If you experience problems with standard install, try one of the following
install types (type the highlighted text and press <Enter>):

o text for text installation instead of the graphical one.
o linux for standard graphical installation at normal resolution.
o linux vga=785 for low resolution graphical installation.

To repair an already installed system type rescue followed
by <Enter>.

You can also pass some <specific kernel options> to the Linux kernel.
For example, try linux noapic if your system has trouble operating
your network adapter correctly.
NOTE: You cannot pass options to modules (SCSI, ethernet card) or devices
such as CD-ROM drives in this way. If you need to do so, use noauto mode.

[F1-Help] [F2-Advanced Help]
boot: _
```

2.1. Etapele instalării

Procesul de instalare este divizat într-un anumit număr de etape, care pot fi urmărite în acest panou lateral al ecranului.

Fiecare etapă are una sau mai multe ecrane, care pot avea la rîndul lor butoane Avansat cu opțiuni suplimentare, de obicei mai puțin necesare.

Majoritatea ecranelor au butoane Ajutor care dau mai multe explicații pentru etapa actuală.



Dacă vă decideți să opriți instalarea în curs, puteți reporni, dar vă rugăm să vă gîndiți de două ori înainte de a face acest lucru. Odată ce o partiție a fost formatată, sau actualizările au început să fie instalate, calculatorul nu mai este în aceeași stare și repornirea v-ar putea lăsa cu un sistem inutilizabil. Dacă în ciuda acestui fapt sînteți foarte sigur că doriți să reporniți, deschideți un terminal prin apăsarea celor trei taste Alt Ctrl F2 în același timp, apoi apăsați Alt Ctrl Delete simultan pentru a reporni.

2.2. Probleme de instalare și soluții posibile

2.2.1. Fără interfață grafică

- După ecranul inițial nu ați ajuns în ecranul de selectat limba. Acest lucru se poate întâmpla cu unele plăci grafice și sisteme mai vechi. Încercați să utilizați o rezoluție mai mică tastând `vga10` la prompter.
- Dacă mașina este foarte veche, instalarea în mod grafic poate să nu fie posibilă. În acest caz merită încercată o instalare în mod text. Pentru aceasta apăsați ESC în primul ecran de întâmpinare și confirmați cu ENTER. Vi-se va prezenta un ecran negru pe care este afișat cuvântul „boot:”. Tastați „text” și apăsați ENTER. Acum puteți continua cu instalarea în mod text.

2.2.2. Instalarea îngheață

Dacă sistemul pare să înghețe în timpul instalării, acest lucru poate însemna o problemă cu detectarea componentelor materiale. În acest caz detectarea automată a componentelor materiale poate fi omisă și reglată mai târziu. Pentru a încerca acest lucru, tastați `noauto` la prompter. Dacă este nevoie, această opțiune poate fi combinată și cu alte opțiuni.

2.2.3. Problemă de memorie

De acest lucru poate fi nevoie foarte rar, însă în unele cazuri cantitatea de memorie RAM disponibilă poate fi raportată incorect. Pentru a o specifica manual, utilizați parametrul `mem=xxxM`, unde `xxx` este cantitatea corectă de RAM. Ex: `mem=256M` va specifica 256Mo de RAM.

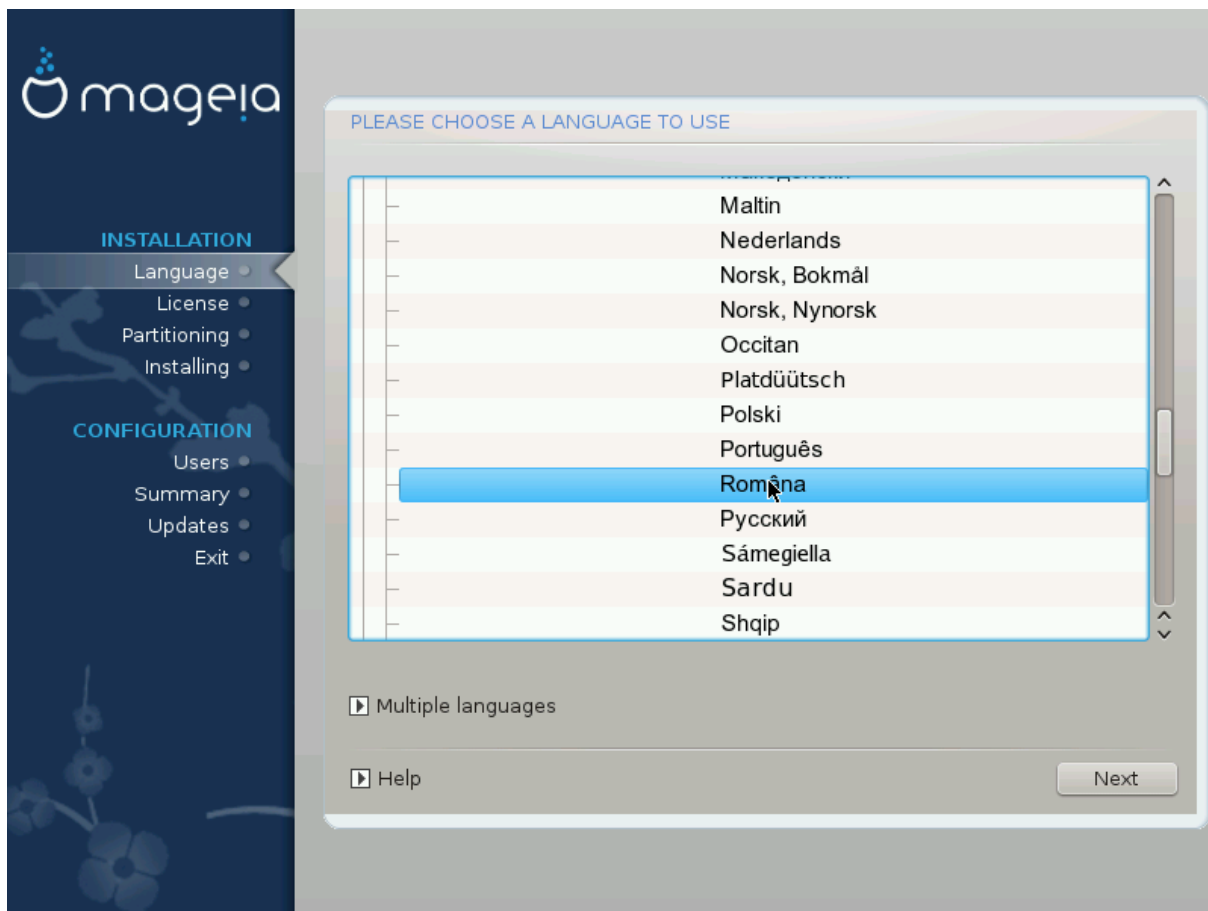
2.2.4. Partiții dinamice

Dacă doriți să convertiți discul dur din formatul de „bază” în formatul „dinamic” din Microsoft Windows, trebuie să știți că nu veți mai putea instala Mageia pe acest disc. Pentru a reveni la formatul de bază, consultați documentația Microsoft: <http://msdn.microsoft.com/en-us/library/cc776315.aspx>.

3. Alegeți limba ce va fi utilizată

Selectați limba preferată, desfășurând mai întâi lista continentului. Mageia va utiliza această alegere pe parcursul instalării și după pentru sistemul instalat.

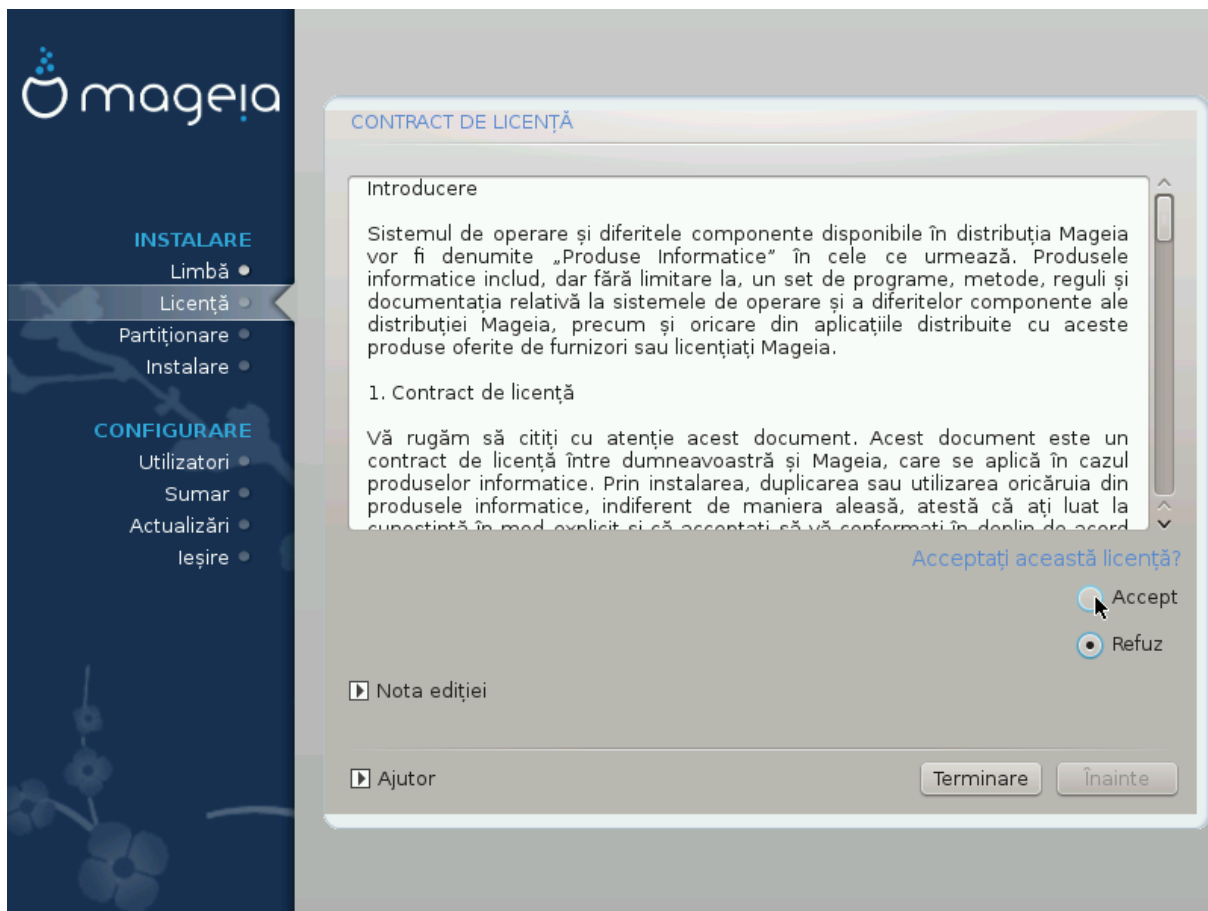
În cazul în care veți avea nevoie de mai multe limbi instalate în sistem, pentru uzul personal sau al celorlalți utilizatori, atunci trebuie să utilizați butonul Multilingv de mai jos și să le adăugați acum. Va fi mai dificil să adăugați suport multilingv după instalare.



Chiar dacă ați optat pentru mai multe limbi, va trebui să alegeți una din ele ca limbă preferată din primul ecran cu lista limbilor. Va fi de asemenea indicată drept limba preferată în ecranul multilingv.

- Dacă disponerea tastaturii nu este aceeași cu limba preferată, atunci este recomandat să instalați și limba pentru disponerea tastaturii.
- Mageia utilizează UTF-8 (Unicode) în mod implicit. Acest lucru poate fi dezactivat în ecranul „multilingv” dacă știți că nu corespunde limbii dumneavoastră. Dezactivarea suportului UTF-8 se aplică tuturor limbilor instalate.
- Puteți schimba limba sistemului și după instalare din Centrul de Control Mageia -> Sistem -> Gestionați localizarea sistemului.

4. Licența și Notele ediției



4.1. Contract de licență

Înainte să instalați Mageia, vă rugăm să citiți cu atenție contractul de licență.

Contractul de licență se aplică întregii distribuții Mageia și trebuie acceptat înainte de a continua.

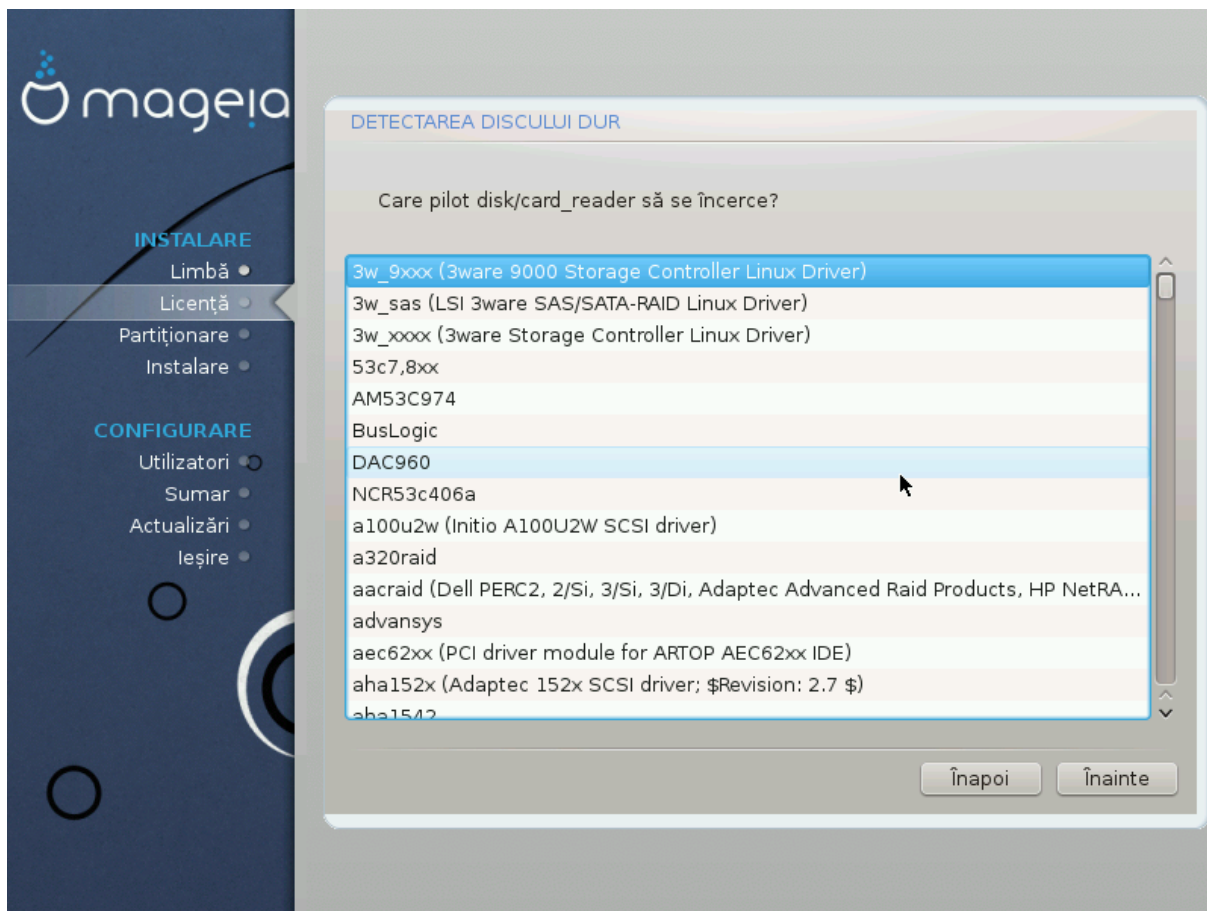
Pentru a-l accepta, apăsați pe Accept și apoi pe Înainte.

Dacă ați decis să nu-l acceptați, atunci vă mulțumim că ați aruncat o privire. Apăsați pe Terminare și calculatorul va porni.

4.2. Nota ediției

Pentru a vedea noutățile acestei versiuni de Mageia, apăsați pe butonul Nota ediției.

5. Configurare SCSI

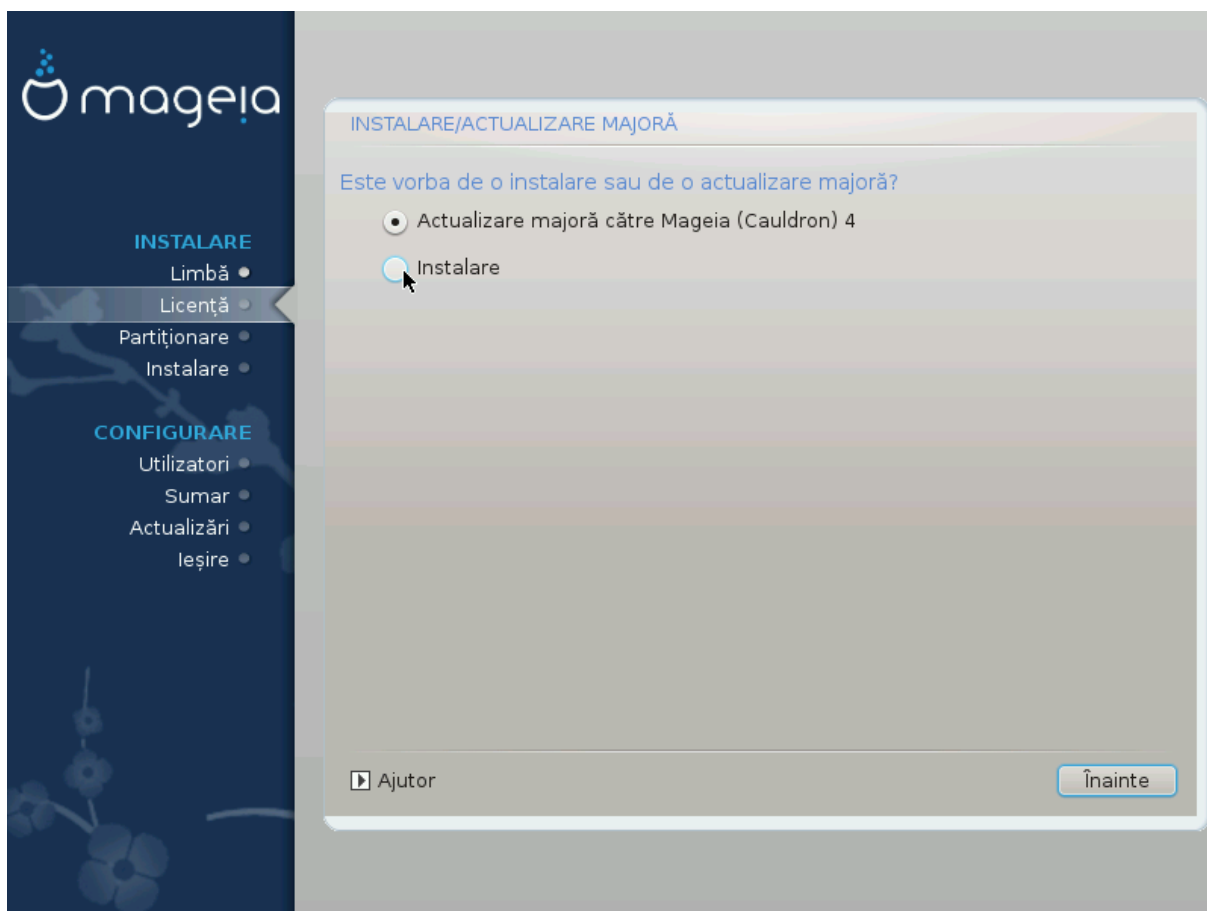


În general DrakX detectează corect discurile. La unele controlere SCSI mai vechi poate să nu determine corect piloții care trebuie utilizați și prin urmare eșuează la recunoașterea discurilor.

Dacă se întâmplă acest lucru, va trebui să-i indicați manual lui DrakX ce discuri SCSI aveți.

DrakX va putea atunci să le configureze corect.

6. Instalare sau actualizare



- Instalare

Utilizați această opțiune pentru o instalare nouă de Mageia.

- Actualizare

Aveți mai multe distribuții Mageia instalate pe calculator, instalatorul vă va permite să actualizați una din ele la ultima versiune.



Numai actualizarea de la o versiune precedentă de Mageia care era *încă suportată* când a fost realizat acest instalator, a fost testată îndeajuns. Dacă doriți să actualizați o versiune de Mageia care și-a încheiat ciclul de viață când a fost lansată această ediție, este mai bine să faceți o instalare nouă păstrînd partiția /home.



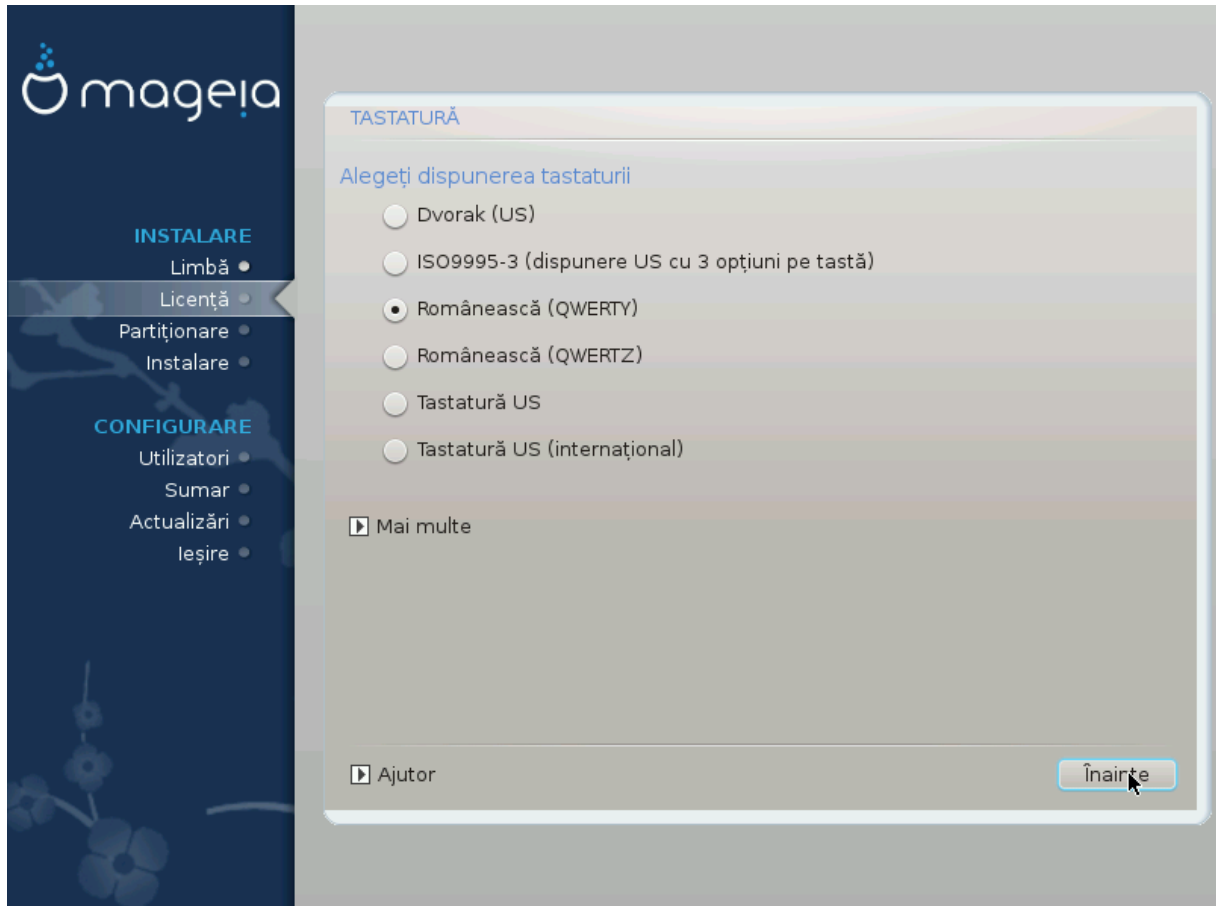
Dacă vă decideți să opriți instalarea în curs, puteți reporni, dar vă rugăm să vă gîndiți de două ori înainte de a face acest lucru. Odată ce o partiție a fost formatată sau actualizările au început să fie instalate, calculatorul nu mai este în aceeași stare și repornirea v-ar putea lăsa cu un sistem inutilizabil. Dacă în ciuda acestui fapt sînteți foarte sigur că doriți să reporniți, deschideți un terminal apăsînd tastele Alt Ctrl F2 în același timp, apoi apăsați Alt Ctrl Delete simultan pentru a reporni.



Dacă ați descoperit că ați uitat să selectați o limbă adițională, vă puteți întoarce din ecranul „Instalare sau actualizare” la ecranul de alegere a limbii apăsând Alt Ctrl Home. Nu faceți acest lucru mai târziu în cursul instalării.

7. Tastatură

DrakX selecționează tastatura potrivită pentru limba aleasă. Dacă nu s-a găsit tastatura potrivită, se va reveni implicit la dispunerea de tastatură US.



- Verificați că selecția este corectă sau alegeți altă dispunere de tastatură. Dacă nu știți ce dispunere are tastatura, uitați-vă pe specificațiile sistemului, sau întrebați furnizorul de la care l-ați cumpărat. Poate că există o etichetă pe tastatură care indică dispunerea. Vă mai puteți uita și aici: en.wikipedia.org/wiki/Keyboard_layout [http://en.wikipedia.org/wiki/Keyboard_layout]
- Dacă tastatura dorită nu se află în lista afișată, faceți clic pe Mai multe pentru a obține o listă completă și selectați-o de acolo.



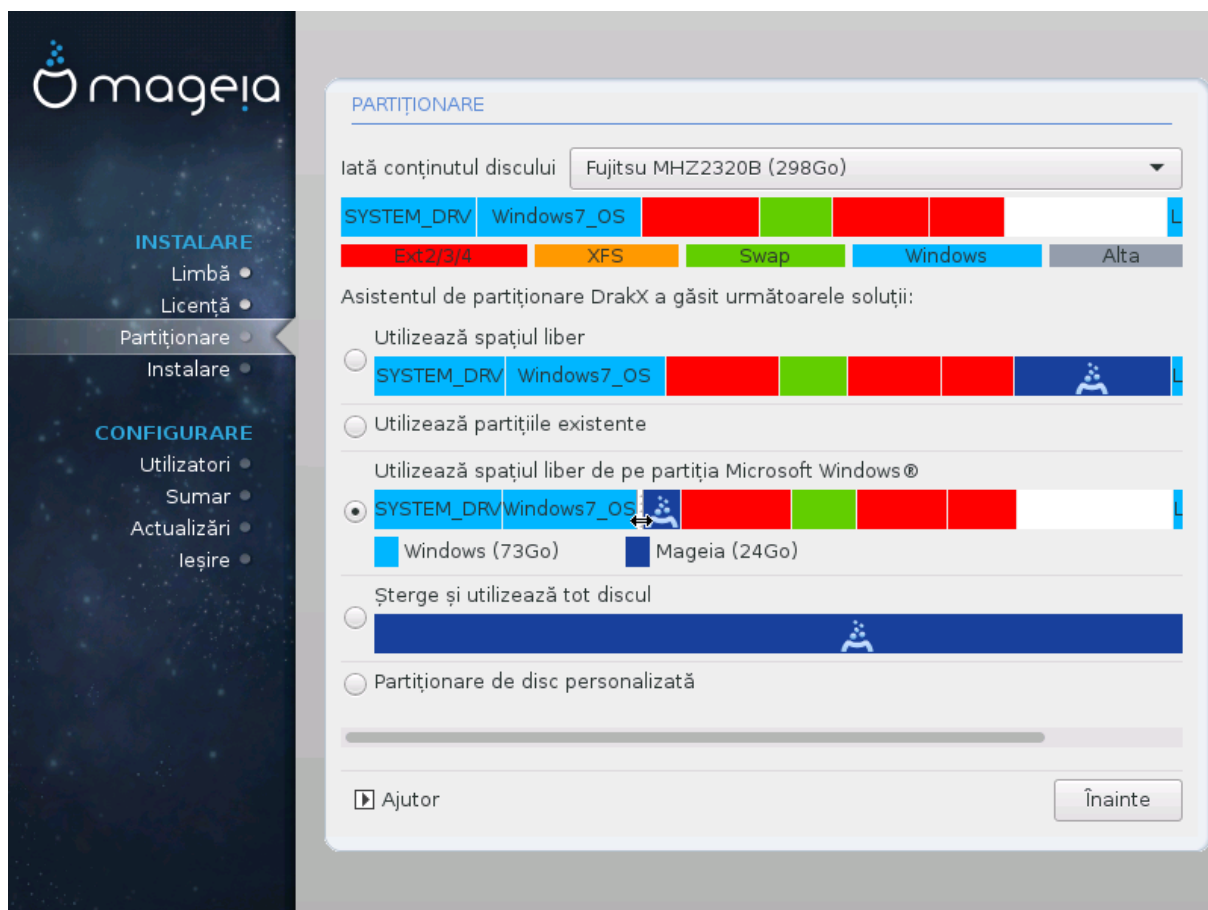
După ce ați ales o tastatură din căsuța de dialog Mai multe, vă veți întoarce la prima fereastră de dialog pentru alegerea tastaturii și va apărea că a fost aleasă tastatura din acel ecran. Puteți ignora liniștiți această anomalie și continua cu instalarea: tastatura selecționată este cea pe care ați ales-o din lista completă.

- Dacă alegeți o tastatură cu caractere non-latine, veți vedea un ecran de dialog suplimentar în care veți fi întrebat cum preferați să comutați între dispunerea latină și non-latină.

8. Partiționare

În acest ecran puteți vedea conținutul discurilor dure și soluțiile de partiționare găsite de asistentul DrakX unde să instalați Mageia.

Opțiunile disponibile din lista de mai jos pot varia în funcție de schema de partiționare și conținutul discurilor.



- Utilizează partițiile existente

Dacă această opțiune este disponibilă, atunci partițiile existente compatibile Linux au fost găsite și pot fi utilizate pentru instalare.

- Utilizează spațiul liber

Dacă aveți spațiu neutilizat pe discul dur, atunci această opțiune îl va utiliza pentru noua instalare de Mageia.

- Utilizează spațiul liber de pe o partiție Windows

Dacă aveți spațiu neutilizat pe o partiție Windows existentă, instalatorul vă poate propune să-l utilizeze.

Aceasta poate fi o modalitate foarte practică de a face loc pentru noua instalare de Mageia, însă este o operație riscantă, așa că verificați bine că v-ați salvat toate datele importante!

Țineți cont că acest lucru implică reducerea dimensiunii partiției Windows. Partiția trebuie să fie „curată”, adică Windows a fost închis corect ultima dată când a fost utilizat. De asemenea, partiția trebuie să fie și defragmentată, cu toate că această operație nu garantează că toate fișierele de

pe partiție au fost mutate din zona care este pe cale să fie utilizată. Este foarte recomandat să vă salvați toate fișierele personale.

Cu această opțiune, instalatorul afișează partițiile Windows rămase cu albastru deschis și viitoarele partiții Mageia cu albastru închis, împreună cu dimensiunile lor destinate dedesubt. Aveți posibilitatea să adaptați dimensiunile făcând clic și trăgând spațiul dintre partiții. A se vedea în imaginea de mai jos.

- Șterge și utilizează tot discul.

Această opțiune va utiliza tot discul pentru Mageia.

ATENȚIE: aceasta va șterge TOATE datele de pe discul selecționat. Aveți grijă!

Dacă intenționați să utilizați o parte din disc pentru altceva, sau aveți deja date pe disc și nu sînteți pregătit să le pierdeți, atunci nu utilizați această opțiune.

- Personalizat

Aceasta vă oferă controlul total asupra amplasării instalării pe discurile dure.



Unele discuri mai noi utilizează sectoare logice de 4096 octeți în locul standardului precedent de 512 octeți. Din cauză că nu am dispus de un astfel de disc, unealta de partiționare utilizată de instalator nu a fost testată în consecință. De asemenea, unele discuri SSD utilizează acum blocuri de ștergere de peste 1Mo. Dacă aveți un astfel de disc, vă sugerăm să-l partiționați în prealabil cu o unealtă de partiționare alternativă precum gparted, sau să folosiți parametrii următori:

"Aliniază la" "MiB"

"Spațiu liber precedent (MiB)" "2"

De asemenea, verificați că toate partițiile sînt create cu un număr par de megocteți.

9. Alegeți punctele de montare



Aici puteți vedea partițiile Linux care au fost găsite pe acest calculator. Dacă nu sînteți de acord cu sugestiile făcute de DrakX, puteți modifica punctele de montare.



Dacă modificați totul, asigurați-vă că încă mai aveți partiția / (rădăcină).

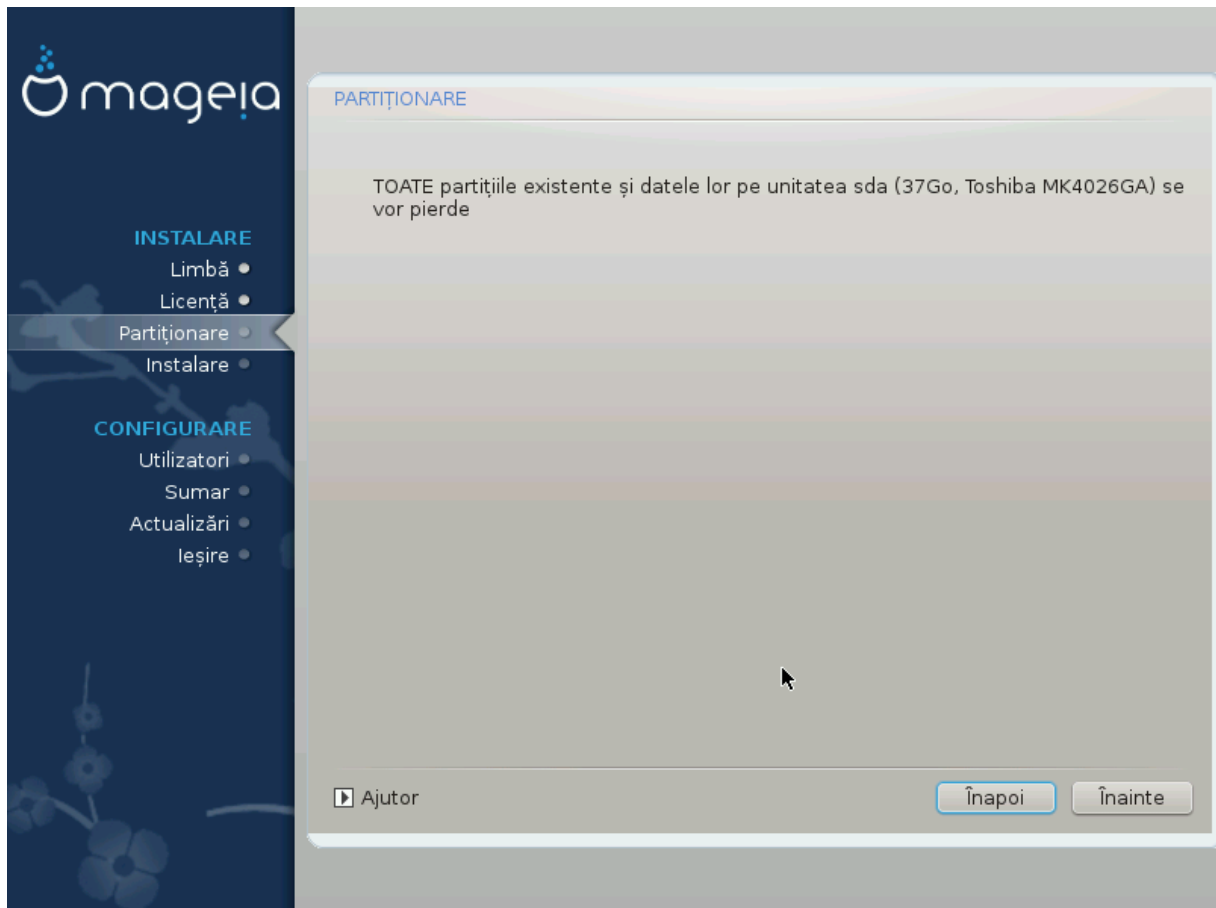
- Fiecare partiție este afișată după cum urmează: „Dispozitiv” („Capacitate”, „Punct de montare”, „Tip”).
- „Dispozitiv” este alcătuit din: „disc dur”, [„numărul discului dur”(literă)], „numărul partiției” (de exemplu: „sda5”).
- Dacă aveți multe partiții, puteți alege mai multe puncte de montare diferite din meniul derulant, precum /, /home și /var. Puteți chiar să vă creați propriile puncte de montare, de exemplu /video pentru o partiție unde aveți filmele, sau /cauldron-home pentru partiția /home a unei instalări de Cauldron.
- Puteți lăsa gol punctul de montare pentru partițiile pentru care nu aveți nevoie să le accesați.



Alegeți Înapoi dacă nu sînteți sigur ce să alegeți și apoi apăsați pe Partiționare de disc personalizată. În ecranul următor puteți face clic pe o partiție pentru a-i afișa tipul și mărimea.

Dacă nu sînteți sigur că punctele de montare sînt corecte, apăsați pe Înainte și alegeți între a formata numai partițiile sugerate de DrakX sau mai multe.

10. Confirmați formatarea discului dur



Faceți clic pe Înapoi dacă nu sînteți sigur de alegere.

Apăsați pe Înainte dacă sigur doriți să ștergeți toate partițiile, toate sistemele de operare și toate datele de pe acel disc.

11. Partiționare de disc personalizată cu DiskDrake



Dacă doriți să criptați partiția / trebuie să vă asigurați că aveți o partiție /boot separată. NU activați criptarea și pe partiția /boot, altfel sistemul nu va mai putea demara.

Aici configurați compartimentarea discurilor. Puteți crea și înlătura partiții, schimba sistemul de fișiere al unei partiții, sau modifica dimensiunea și chiar vizualiza conținutul ei înainte de a începe.

Este prezentă câte o categorie pentru fiecare disc detectat sau dispozitiv de stocare, precum o cheie USB. De exemplu: sda, sdb și sdc dacă sînt trei.

Apăsați pe Șterge toate partițiile pentru a șterge toate partițiile de pe dispozitivul de stocare selectat.

Pentru toate celelalte acțiuni: faceți mai întîi clic pe partiția dorită. Apoi o puteți vizualiza, alege un sistem de fișiere sau punct de montare, redimensiona sau chiar șterge.

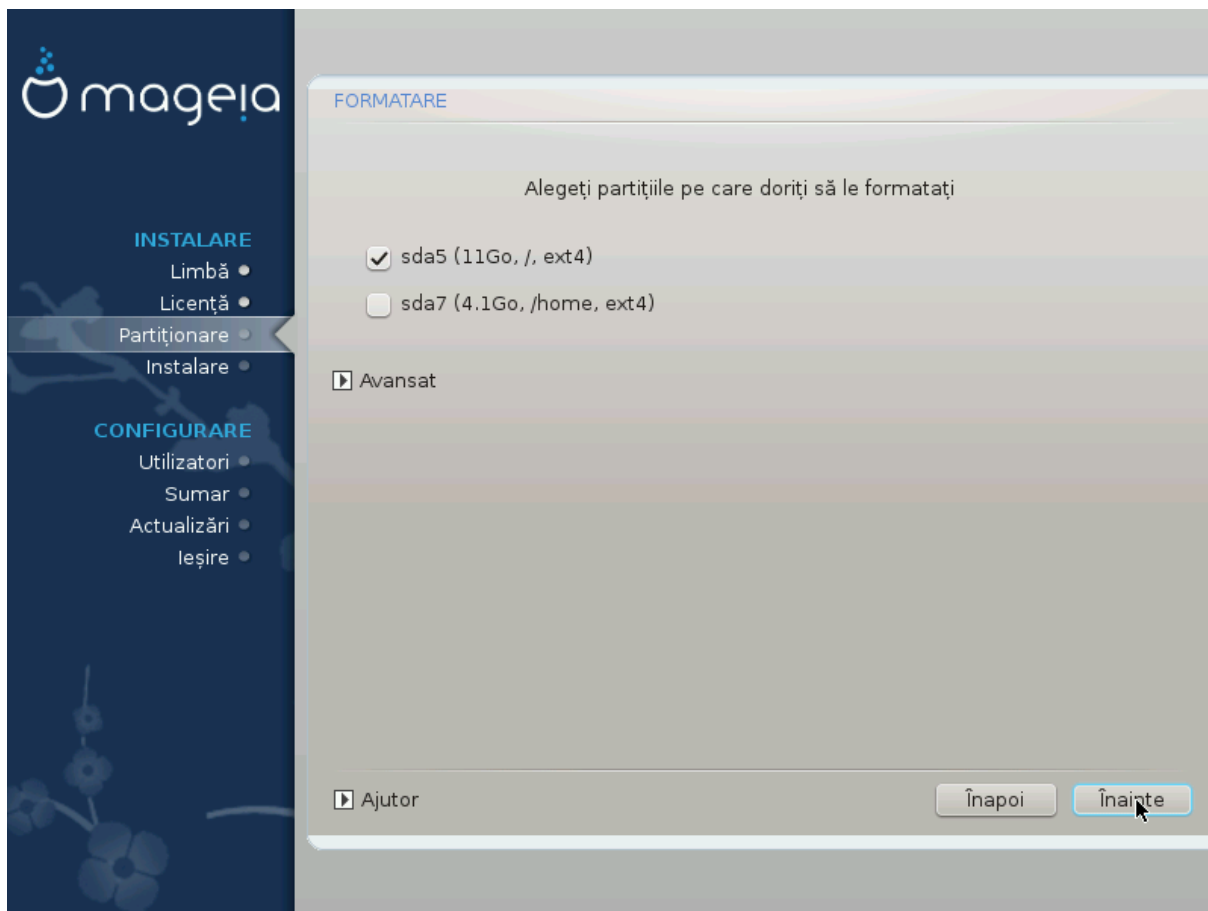
Continuați pînă cînd ajustați totul așa cum doriți.

Apăsați pe Gata cînd sînteți pregătit.



Dacă instalați Mageia pe un sistem UEFI, verificați că o partiție de sistem EFI (ESP) este prezentă și montată corect în /boot/EFI (a se vedea mai sus)

12. Formatare în curs



Aici puteți alege care din partiții doriți să le formatați. Datele de pe partițiile *nebifate* pentru formatare vor fi păstrate.

În general trebuie să formatați cel puțin partițiile selectate de DrakX

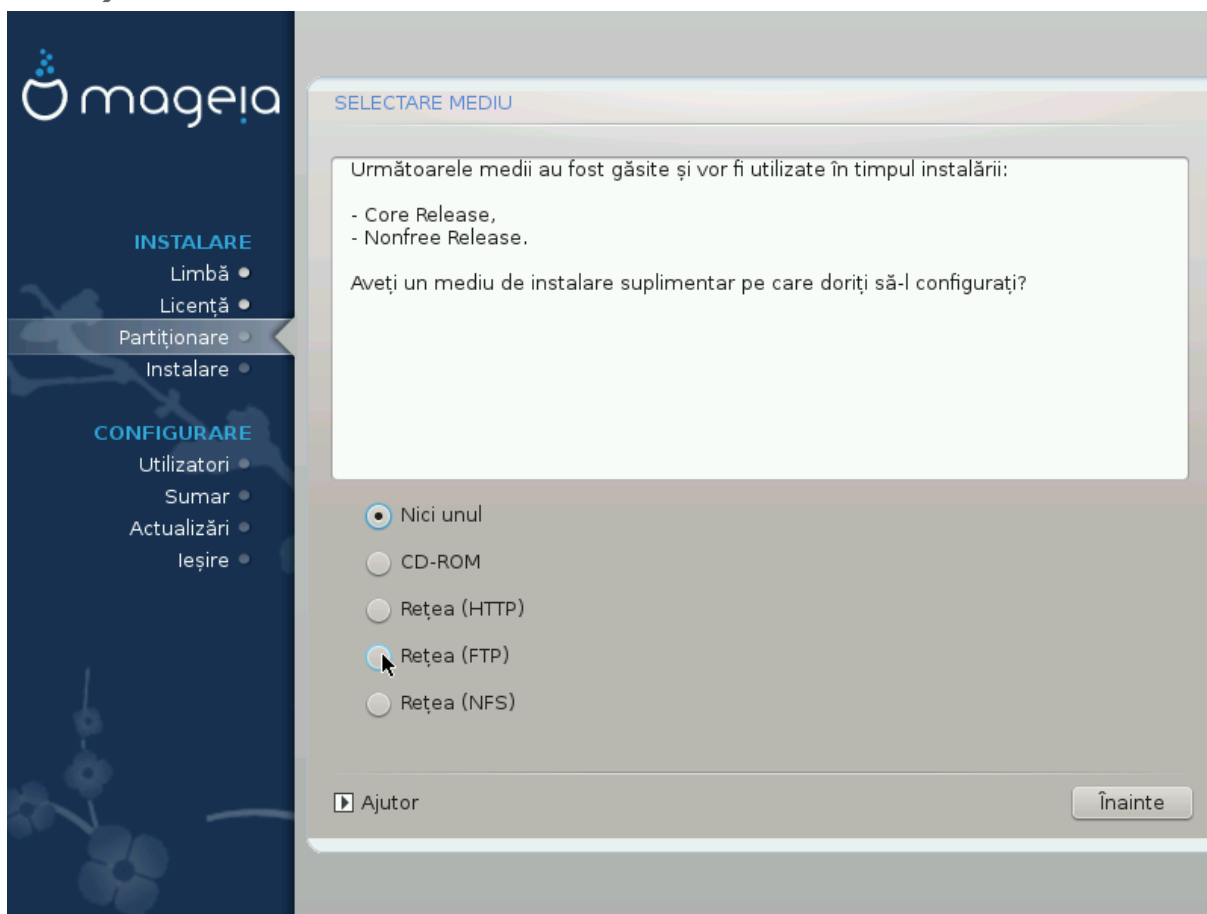
Apăsați pe Avansat pentru a alege partițiile pe care doriți să le verificați de *sectoare defecte*



Dacă nu sînteți sigur că ați făcut alegerea potrivită, puteți face clic pe Înapoi, din nou pe Înapoi și apoi pe Personalizat pentru a vă întoarce la ecranul principal. În acel ecran puteți alege să vedeți ce se află pe partiții.

Cînd sînteți sigur de selecția făcută, apăsați pe Înainte pentru a continua.

13. Selectare medii (configurați mediile de instalare suplimentare)



În acest ecran este afișată lista cu depozitele deja recunoscute. Puteți adăuga alte surse de pachete, precum o unitate optică sau o sursă distantă. Selecția surselor va determina care pachete vor fi disponibile pentru selectat în etapele următoare.

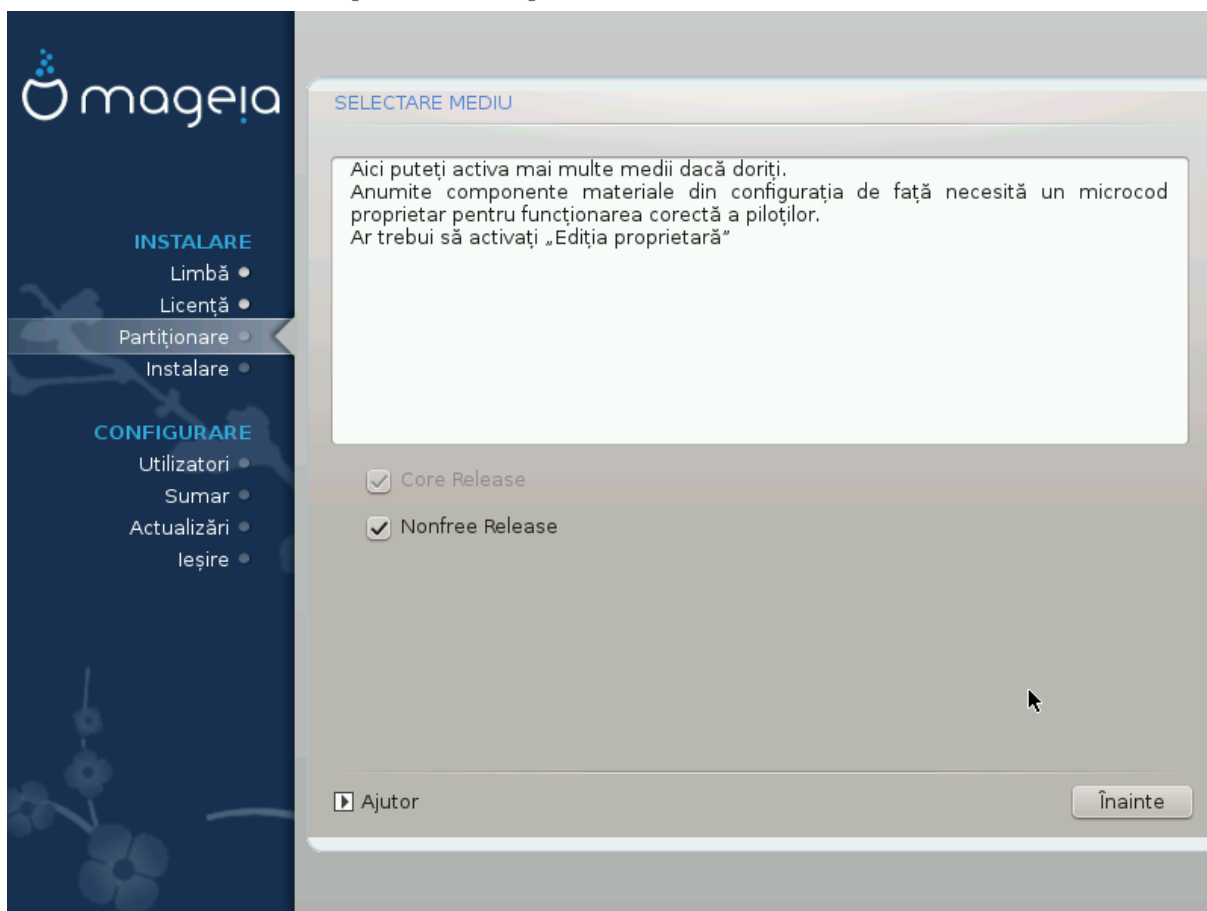
Pentru o sursă de rețea trebuie să urmați două etape:

1. Alegerea și activarea rețelei, dacă nu este deja activată.
2. Selectarea unui server alternativ sau specificarea unui URL (prima intrare). Prin selectarea unui server alternativ veți avea acces la toate depozitele gestionate de Mageia, precum Nonfree, Tainted și Updates. Cu o adresă URL puteți desemna un depozit specific sau instalația NFS proprie.



Dacă actualizați o instalare pe 64 de biți care conține și pachete pe 32 de biți, este recomandat să utilizați acest ecran pentru a adăuga un server oglindă bifând unul din protocoalele de rețea. Imaginea ISO a DVD-ului pe 64 de biți conține numai pachete pe 64 de biți și noarch, nefiind capabil să actualizeze pachetele pe 32 de biți. După adăugarea unui server oglindă, instalatorul va găsi acolo pachetele necesare pe 32 de biți.

14. Selectare medii (Nonfree)



Aici aveți lista depozitelor disponibile. Nu toate depozitele sînt disponibile, în funcție de mediile pe care le utilizați pentru instalare. Selecția depozitelor determină care pachete vor fi disponibile pentru selectat pe parcursul etapelor următoare.

- Depozitul *Core* nu poate fi dezactivat deoarece conține baza distribuției.
- Depozitul *Nonfree* include pachete gratuite, pe care Mageia le poate deci distribui, însă conțin aplicații cu cod proprietar (de unde și numele „Nonfree”, însemnînd „non liber”). De exemplu, în acest depozit sînt incluși piloții proprietari pentru plăcile grafice nVidia și ATI, microcod pentru diverse plăci WiFi, etc.
- Depozitul *Tainted* include pachete publicate sub o licență liberă. Criteriul principal pentru plasarea pachetelor în acest depozit este faptul că acestea pot încălca anumite brevete în unele țări, de exemplu: codecurile multimedia necesare pentru redarea diverselor fișiere audio/video, pachete necesare pentru redarea DVD-urilor comerciale, etc.

15. Selectarea biroului

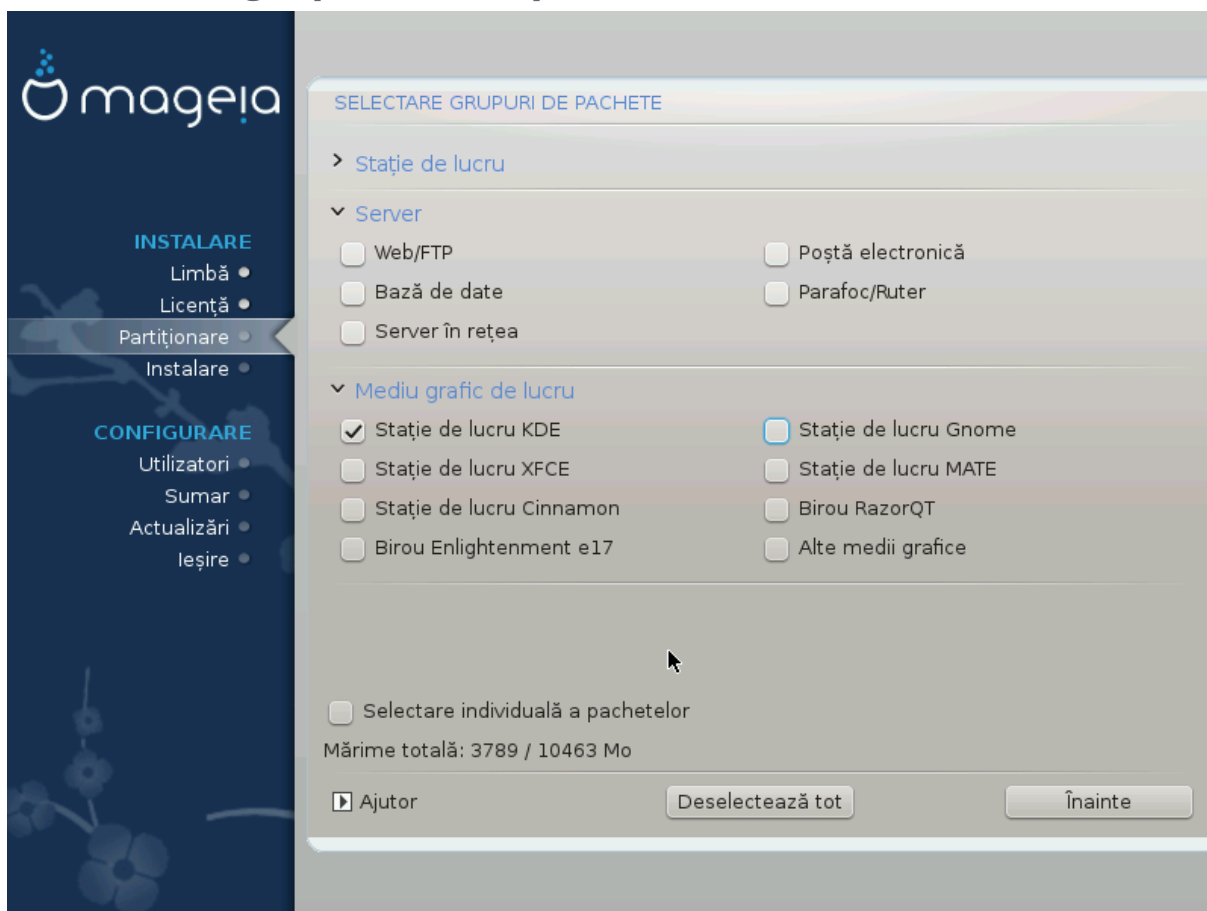
În funcție de alegerea de aici vi se vor prezenta ecrane suplimentare pentru a vă afina alegerea.

După etapa de selecție, veți vedea o diaporamă pe parcursul instalării pachetelor. Diaporama se poate dezactiva apăsînd pe butonul Detalii.



Alegeți dacă preferați să utilizați mediul de birou KDE sau Gnome. Ambele vin cu o colecție de aplicații și unelte folositoare. Apăsați pe Personalizat dacă doriți să le utilizați pe amândouă, nici unul din ele, sau dacă doriți să utilizați altceva decât opțiunile implicite ale acestor medii grafice. Biroul LXDE este mai lejer decât celelalte două, poate nu atât de plăcut ochiului și cu mai puține pachete instalate implicit.

16. Selectarea grupurilor de pachete



Pachetele au fost sortate în grupuri pentru a vă facilita alegerea a ceea ce este necesar pentru acest sistem. Conținutul grupurilor este evident, totuși, informații suplimentare despre conținutul fiecărui pachet sînt disponibile în infobule cînd le survolați cu mausul.

- Stație de lucru.
- Server.
- Mediu grafic de lucru
- Selectare individuală a pachetelor: puteți utiliza această opțiune pentru a adăuga sau înlătura manual pachetele.

Pentru instrucțiuni despre cum să faceți o instalare minimalistă (cu sau fără X & IceWM), citiți [Secțiune 17, „Instalare minimală”](#).

17. Instalare minimală

Puteți alege o instalare minimalistă deselectînd tot din ecranul cu selecția grupurilor de pachete, vedeți [Secțiune 16, „Selectarea grupurilor de pachete”](#).

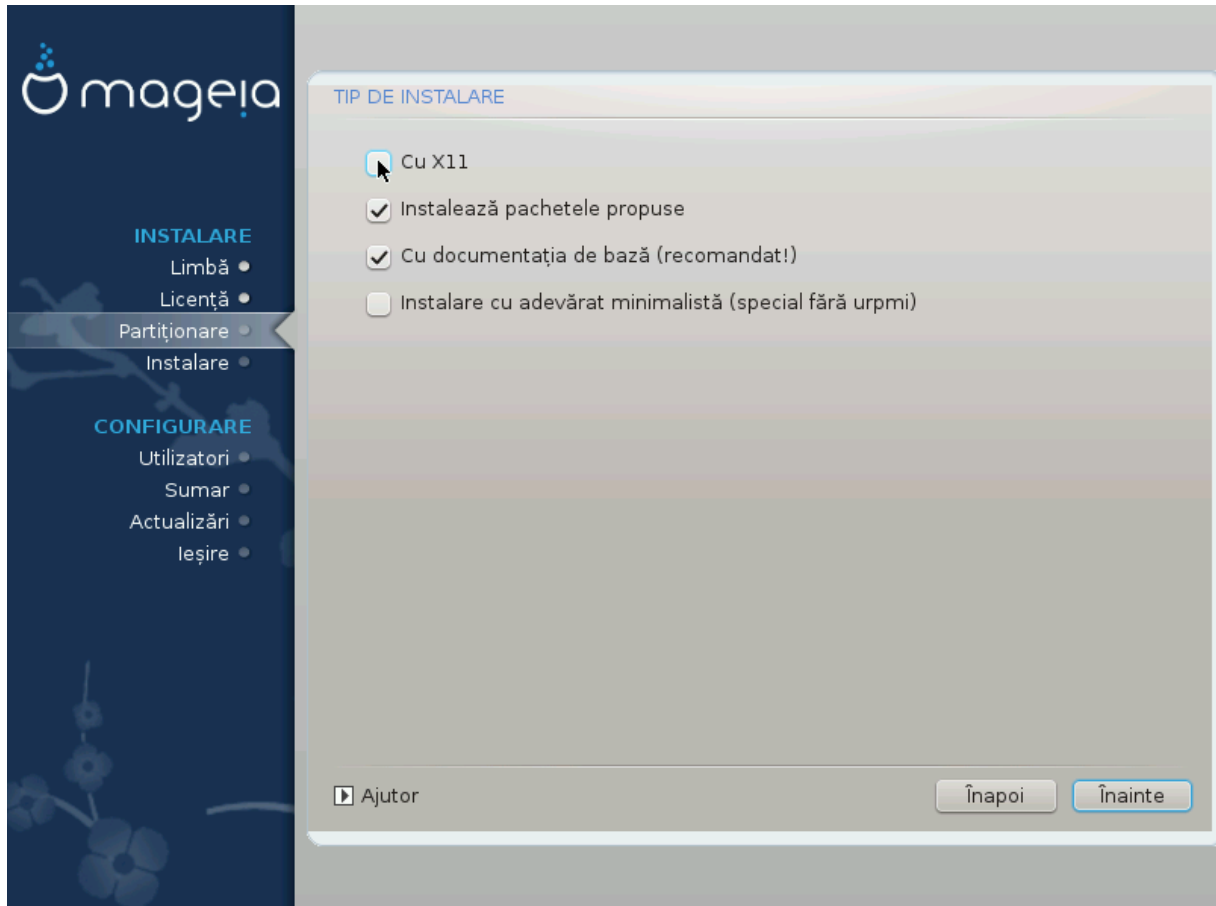
Dacă doriți, puteți bifa în plus opțiunea „Selectare individuală a pachetelor” din același ecran.

Instalarea minimalistă este destinată pentru cei cu utilizări specifice de Mageia, precum un server sau o stație de lucru specializată. În mod probabil veți utiliza această opțiune în combinație cu opțiunea „Selectare individuală a pachetelor” menționată mai sus, pentru o configurare fină a instalării, vedeți [Secțiune 18, „Selectare individuală a pachetelor”](#).

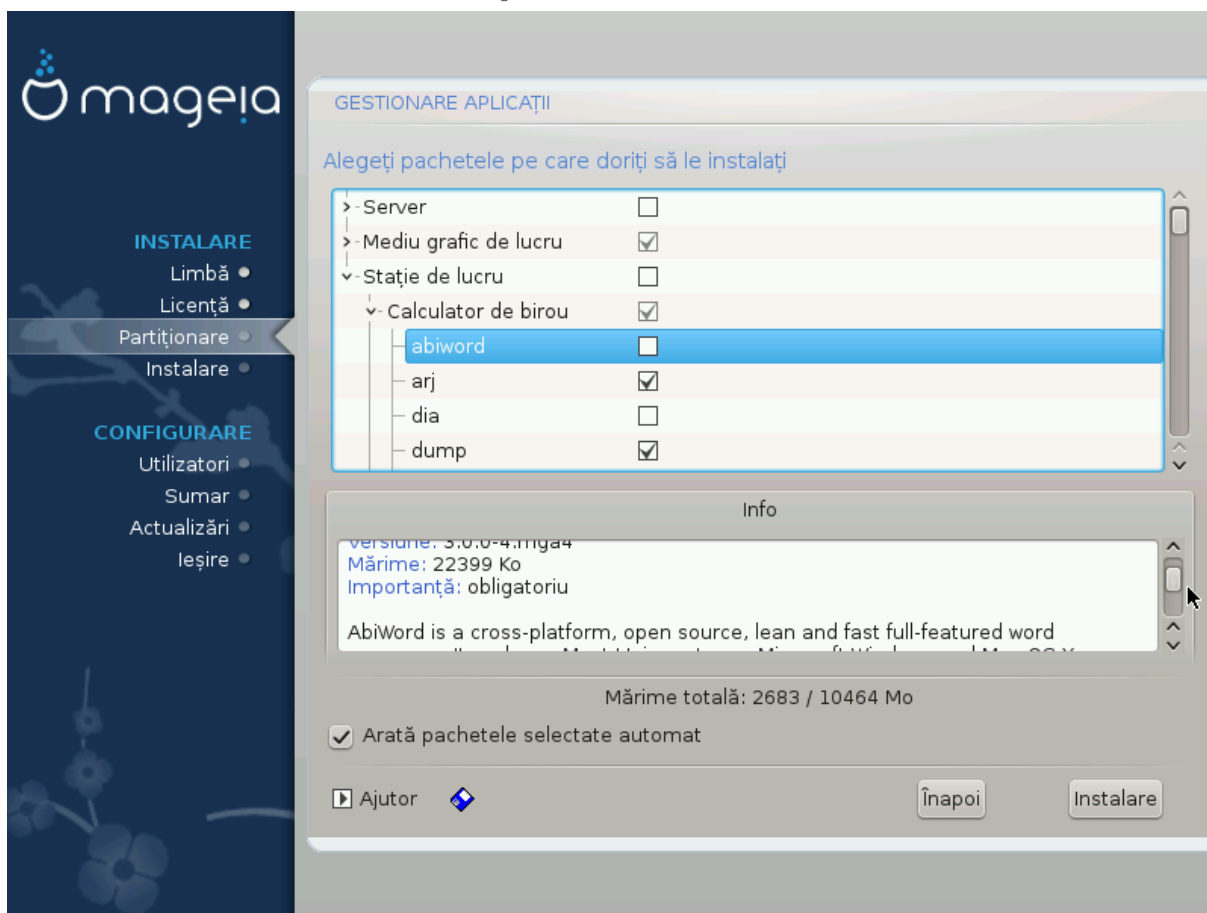
Dacă alegeți această clasă de instalare, ecranul următor vă va oferi câteva opțiuni de instalare suplimentare și foarte utile, precum documentația și X.

Dacă este selectat „Cu X” se va include și IceWM ca mediu de birou lejer.

Documentația de bază este furnizată sub forma de pagini de manual sau de informații. Aceasta conține paginile de manual din [Linux Documentation Project](http://www.tldp.org/manpages/man.html) [http://www.tldp.org/manpages/man.html] și paginile de informații din [GNU coreutils](http://www.gnu.org/software/coreutils/manual/) [http://www.gnu.org/software/coreutils/manual/].



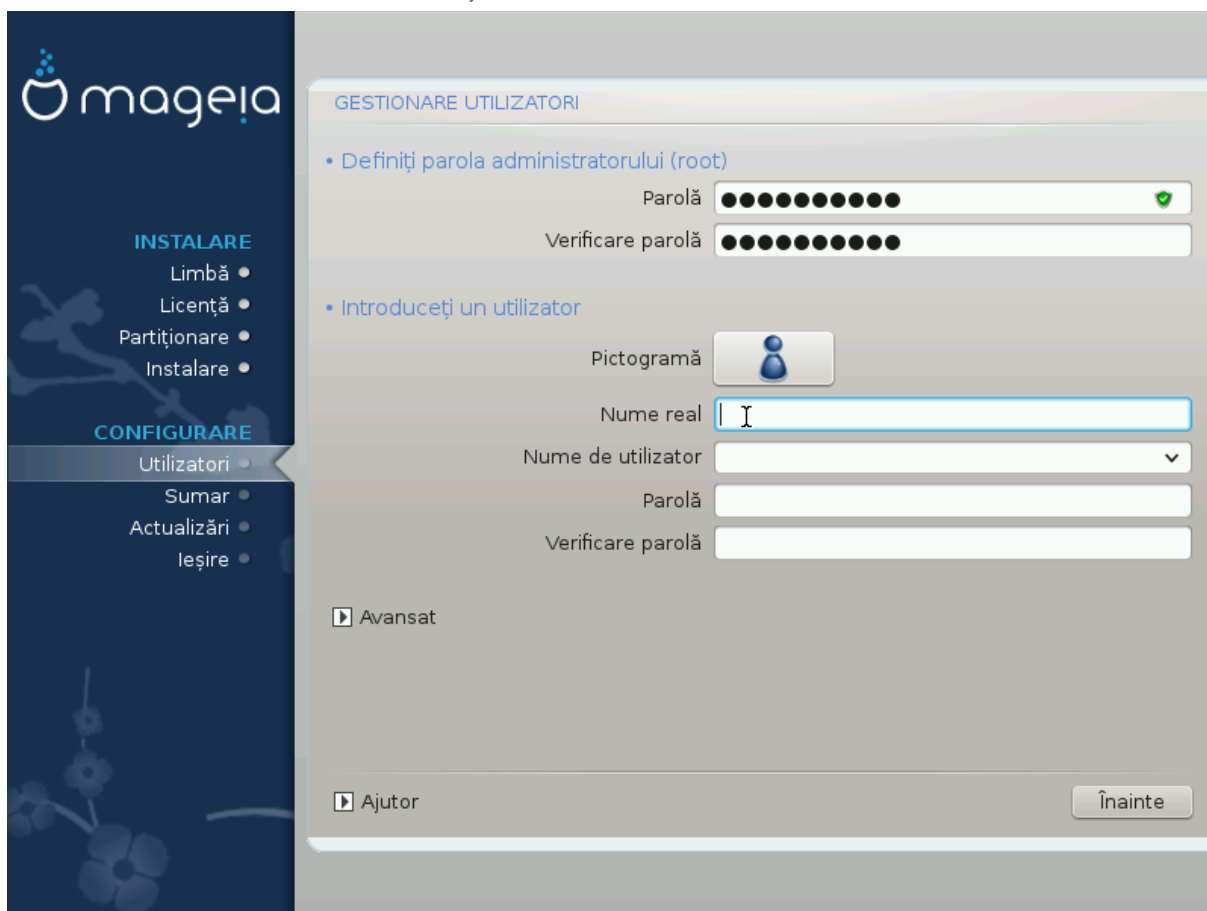
18. Selectare individuală a pachetelor



Aici puteți înlătura sau adăuga pachete suplimentare pentru a vă personaliza instalarea.

După ce ați terminat selecția, puteți face clic pe pictograma cu dischetă din josul paginii pentru a salva lista cu pachetele alese (o puteți salva și pe o cheie USB). Puteți apoi utiliza această listă pentru a instala aceleași pachete pe un alt sistem, făcând clic pe același buton și alegeți să o încărcați.

19. Gestionare utilizatori și administratori



19.1. Definiți parola administratorului (root):

Pentru toate instalările de Mageia se recomandă să definiți o parolă de superutilizator sau administrator, cunoscută și ca *parolă root* în Linux. În timp ce tastați parola în căsuța de sus, culoarea scutului se va schimba de la roșu către verde în funcție de puterea parolei. Un scut verde indică o parolă puternică. Va trebui să retastați parola în căsuța de dedesubt, astfel se vor compara cele două parole pentru a vă asigura că nu ați tastat greșit.



Toate parolele sînt sensibile la majuscule și este foarte recomandat să utilizați o combinație de litere (majuscule și minuscule), cifre și caractere speciale.

19.2. Introduceți un utilizator

Adăugați un utilizator la această etapă. Un utilizator dispune de mai puține drepturi ca un administrator (root), însă suficiente pentru a putea naviga pe Internet, utiliza aplicațiile de birotică, juca jocuri sau orice altceva ce un utilizator obișnuit poate face cu calculatorul său.

- Pictogramă: dacă apăsați acest buton va schimba pictograma utilizatorului.
- Nume real: introduceți aici numele real al utilizatorului.
- Numele contului: introduceți aici numele contului utilizatorului sau lăsați drakx să folosească o versiune a numelui real al utilizatorului. *Numele contului utilizatorului este sensibil la majuscule.*

- Parolă: tastați aici parola utilizatorului. La capătul căsuței de dialog există un scut care indică puterea parolei. (Vedeți și [Notă](#))
- Parola (din nou): retastați aici parola utilizatorului și drakx va verifica dacă ați tastat aceeași parolă în ambele căsuțe.



Toți utilizatorii adăugați în cursul instalării distribuției Magaiea vor avea un director personal ce poate fi consultat de toată lumea (însă protejat la scriere).

Totuși, după instalare, orice utilizator adăugat cu *MCC - Sistem - Gestionaj utilizatorii din sistem* vor avea un director personal protejat atât la citire cât și la scriere.

Dacă nu doriți un director personal accesibil în citire de toată lumea, este recomandat să adăugați acum doar un utilizator temporar și să-i adăugați pe cei adevărați după repornire.

Dacă preferați directoare personale accesibile în citire pentru toată lumea, va trebui să adăugați toți utilizatorii doriți în etapa *Configurație - rezumat* alegînd *Gestionare utilizatori*.

Drepturile de acces pot fi modificate și după instalare.

19.3. Gestionare avansată utilizatori

Dacă apăsați butonul Avansat vi se va prezenta un ecran în care veți putea edita parametrii conturilor utilizatorilor pe care îi adăugați. Adicional, puteți dezactiva sau activa contul invitat.



Tot ceea ce un invitat, conectat cu un cont invitat implicit *rbash*, înregistrează în directorul său */home* va fi șters la deconectare. Utilizatorul invitat trebuie să-și salveze fișierele importante pe o cheie USB.

- Activează contul invitat: aici puteți activa sau dezactiva contul invitat. Contul invitat permite unui invitat să se conecteze și să utilizeze un calculator, însă are drepturi mult mai restrînse decît un utilizator normal.
- Interpretor: această listă derulantă vă permite să schimbați interpretorul folosit de utilizatorul adăugat în etapa precedentă, iar opțiunile sînt Bash, Dash și Sh.
- ID Utilizator: definiți aici ID-ul pentru utilizatorul adăugat în etapa precedentă. ID-ul este un număr. Lăsați gol dacă nu știți despre ce este vorba.
- ID Grup: indicați aici ID-ul grupului. Acesta este tot un număr, de obicei același cu ID-ul utilizatorului. Lăsați gol dacă nu știți despre ce este vorba.

20. Configurare placă grafică și ecran



Indiferent de mediul grafic (cunoscut și ca mediu de birou) ales pentru această instalare de Mageia, toate se bazează pe o interfață grafică sistem numită X Window System, sau mai simplu X. Deci, pentru ca mediile grafice KDE, Gnome, LXDE sau oricare altul să poată funcționa bine, următorii parametri X trebuie să fie corecți. Alegeți parametrii corecți dacă vedeți că DrakX nu a ales nimic, sau dacă credeți că alegerea este incorectă.

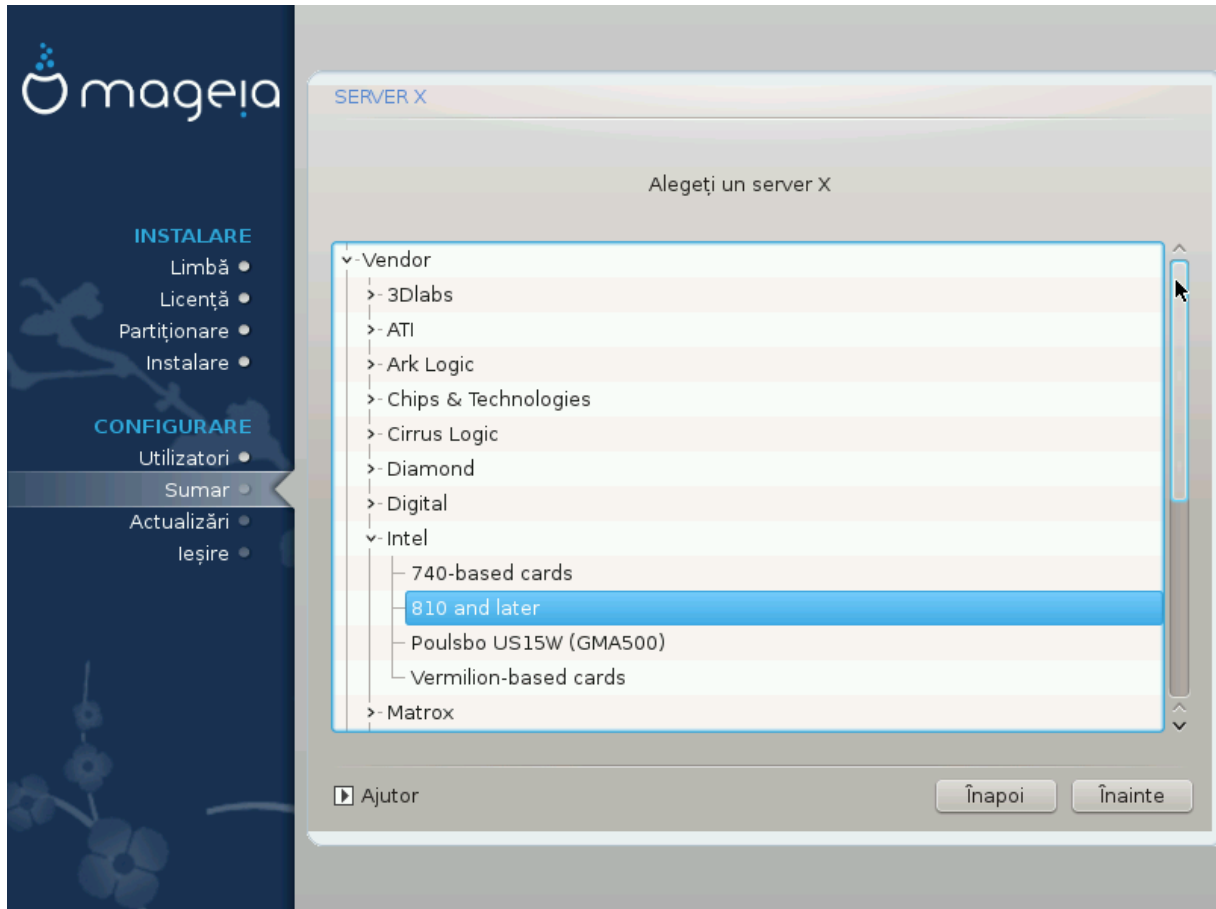
- *Placă grafică*: alegeți placa grafică din listă dacă este necesar.
- *Monitor*: puteți alege Plug'n Play atunci când este cazul, ori unul din lista de Fabricanți sau de monitoare Generice. Optați pentru Personalizat dacă preferați să specificați manual ratele de înprospătare orizontale și verticale ale monitorului.



Ratele de înprospătare incorecte pot distruge monitorul.

- *Rezoluție*: definiți aici rezoluția și adâncimea de culori dorite pentru monitor.
- *Test*: butonul de test nu apare mereu în cursul instalării. Dacă este prezent, puteți controla parametrii alesi apăsându-l. Dacă vedeți un mesaj care vă întreabă dacă parametrii alesi sînt corecți, puteți apăsa „da” și configurația va fi păstrată. Dacă nu vedeți nimic, veți reveni la ecranul de configurare și veți putea reconfigura totul pînă ce testul va fi bun. *Dacă butonul nu este disponibil, fiți precauți și reverificați parametrii alesi.*
- *Opțiuni*: aici puteți activa și dezactiva diverse opțiuni.

21. Alegeți un server X (configurați placa grafică)



DrakX are o bază de date foarte cuprinzătoare de plăci grafice și va identifica, în general, corect placa grafică.

Dacă instalatorul nu a detectat corect placa grafică și știți ce model aveți, o puteți alege din arboricență:

- fabricant
- api numele plăcii
- și tipul plăcii

Dacă nu găsiți placa grafică în lista fabricantului (nu este încă în baza de date sau este o placă grafică mai veche) puteți încerca să găsiți un pilot potrivit în categoria *Xorg*.

Categoria *Xorg* conține mai mult de 40 de piloți generici și cu sursă deschisă de plăci grafice. Dacă nu găsiți un pilot corespunzător plăcii voastre grafice, puteți selecționa pilotul vesa care oferă funcționalități de bază.

Aveți grijă că dacă selectați un pilot incompatibil veți avea acces numai la interfața în linie de comandă.

Unii fabricanți de plăci grafice oferă piloți pentru Linux care sînt disponibili numai în depozitul Non-free, iar în unele cazuri aceștia sînt disponibili numai pe situl Internet al fabricantului.

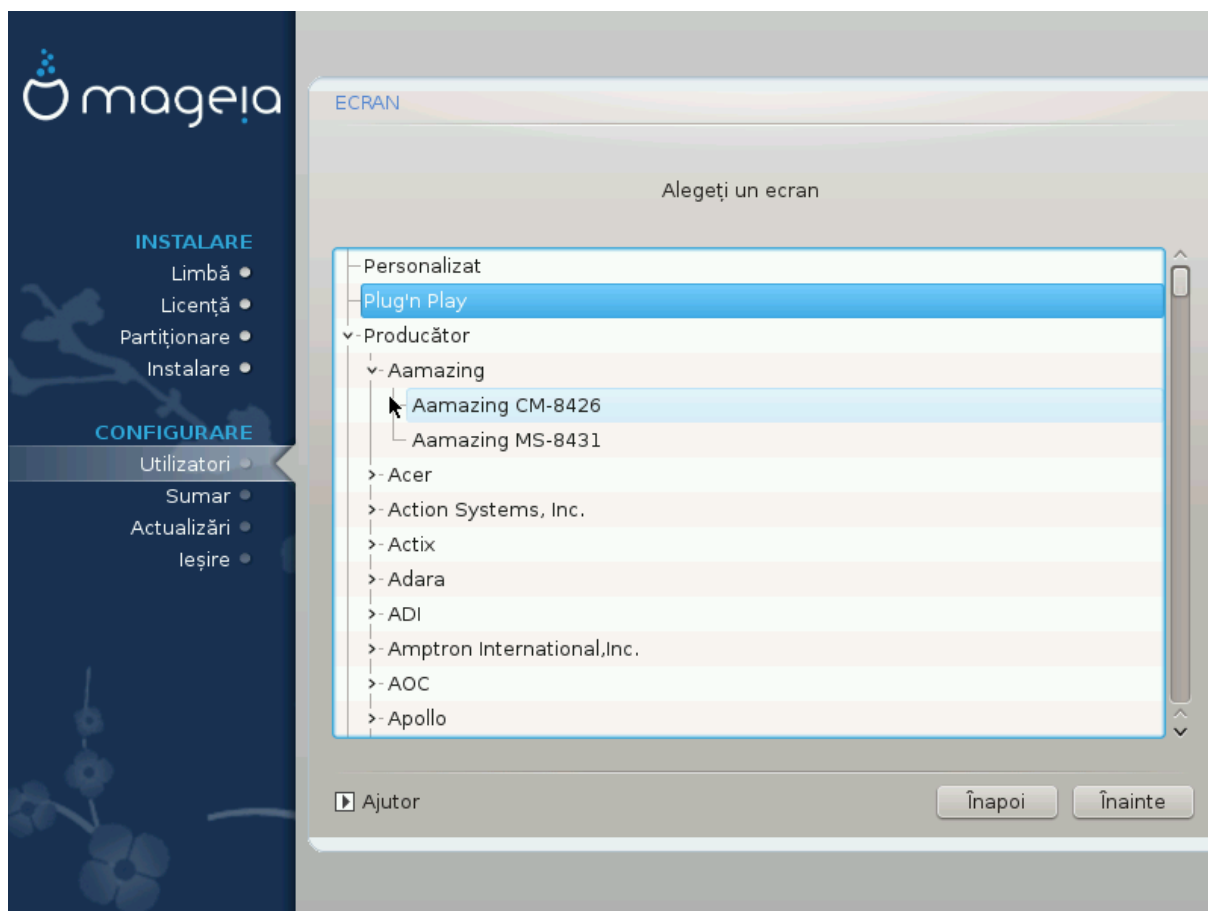
Pentru a-i putea accesa, depozitul Nonfree trebuie activat în mod explicit. Dacă nu l-ați activat în etapele precedente, trebuie s-o faceți după prima repornire.

22. Alegeți monitorul

DrakX dispune de o bază de date cu monitoare foarte cuprinzătoare și în general va identifica în mod corect monitorul.



Selectarea unui monitor cu caracteristici diferite poate distruge monitorul sau placa grafică. Vă rugăm să nu încercați nimic dacă nu știți ce faceți. Dacă aveți dubii consultați documentația monitorului.



Personalizat

Această opțiune vă permite să specificați doi parametri critici, rata de înprospătare verticală și rata orizontală de sincronizare. Rata de înprospătare verticală determină cât de des este înprospătat ecranul, iar rata orizontală de sincronizare este frecvența cu care sînt afișate liniile.

Este **FOARTE IMPORTANT** ca specificațiile pe care le dați să nu fie peste capacitățile monitorului: puteți distruge monitorul. Dacă aveți dubii, alegeți o configurație conservativă și consultați documentația monitorului.

Plug 'n Play

Aceasta este opțiunea implicită și va încerca să determine tipul monitorului din baza de date cu monitoare.

Fabricant

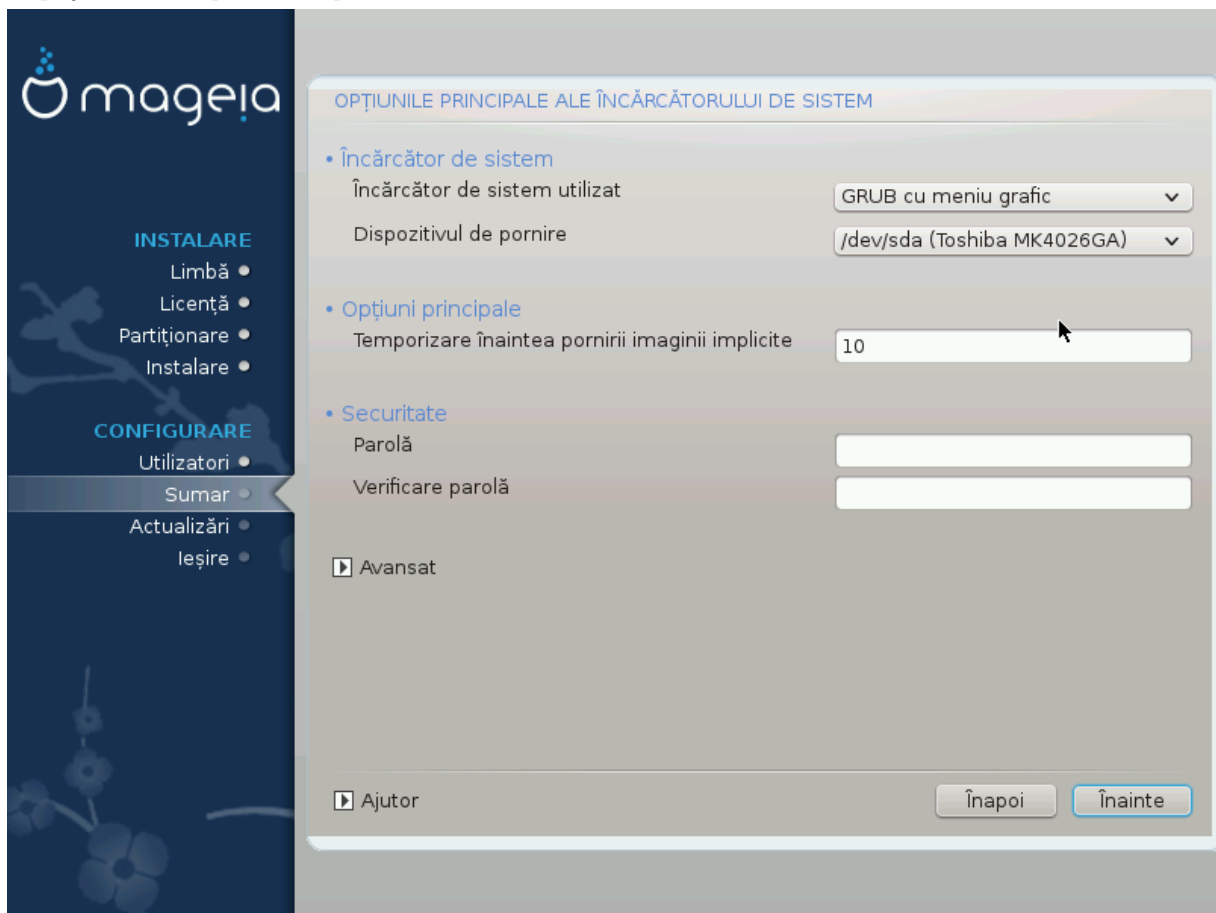
Dacă instalatorul nu a detectat corect monitorul și îi cunoașteți referințele, atunci îl puteți alege din arborescență selecționându-l în ordine:

- fabricant
- numele fabricantului monitorului
- descrierea monitorului

Generic

Selecționarea acestui grup vă permite să alegeți dintre 30 de configurații de afișare precum 1024x768 @ 60Hz și cuprinde ecranele plate precum cele utilizate în calculatoarele portabile. De obicei este grupul bun de monitoare dacă trebuie să utilizați pilotul grafic Vesa când placa grafică nu poate fi detectată în mod automat. Încă odată, se recomandă să fiți prudent în alegeri.

23. Opțiunile principale ale încărcătorului de sistem



Pe un sistem UEFI interfața utilizator este un pic diferită deoarece nu puteți alege încărcătorul de sistem (prima listă derulantă) din moment ce numai unul singur este disponibil.

Dacă preferați alți parametri pentru încărcătorul de sistem în locul celor aleși automat de instalator, în acest caz îi puteți schimba aici.

Dacă aveți deja instalat un alt sistem de operare pe calculator, în acest caz trebuie să vă decideți ori să adăugați Mageia la încărcătorul de sistem existent, ori să lăsați Mageia să creeze unul nou.



Meniurile grafice Mageia sînt frumoase :)

23.1. Se utilizează un încărcător de sistem Mageia

Implicit Mageia scrie un nou încărcător de sistem GRUB (învechit) pe MBR („Master Boot Record”, sectorul principal de demaraj) de pe primul disc dur. Dacă aveți deja alte sisteme de operare instalate, Mageia va încerca să le adauge în noul meniu de demaraj.

De asemenea, Mageia propune GRUB2 ca încărcător de sistem opțional în plus de GRUB (învechit) și Lilo.



Sistemele Linux care utilizează GRUB2 ca încărcător de sistem nu sînt suportate în momentul de față de GRUB (învechit) și nu vor fi recunoscute dacă este utilizat încărcătorul de sistem GRUB implicit.

Cea mai bună soluție aici este să utilizați încărcătorul de sistem GRUB2 care este disponibil în pagina rezumat din cursul instalării.

23.2. Se utilizează încărcătorul de sistem existent

Dacă ați decis să utilizați un încărcător de sistem existent, atunci va trebui să nu uitați să VĂ OPRIȚI la pagina rezumat din cursul instalării și să faceți clic pe butonul Configurează de lîngă încărcătorul de sistem pentru a schimba locația de instalare a încărcătorului de sistem.

Nu selectați dispozitivul intitulat spre exemplu „sda”, că veți suprascrie sectorul principal de demaraj (MBR) existent. Trebuie să selectați partiția rădăcină (/) pe care ați ales-o în etapa de partiționare precedentă (de exemplu: sda7).

Ca să fie clar: sda este un dispozitiv, iar sda7 este o partiție de pe acel dispozitiv.



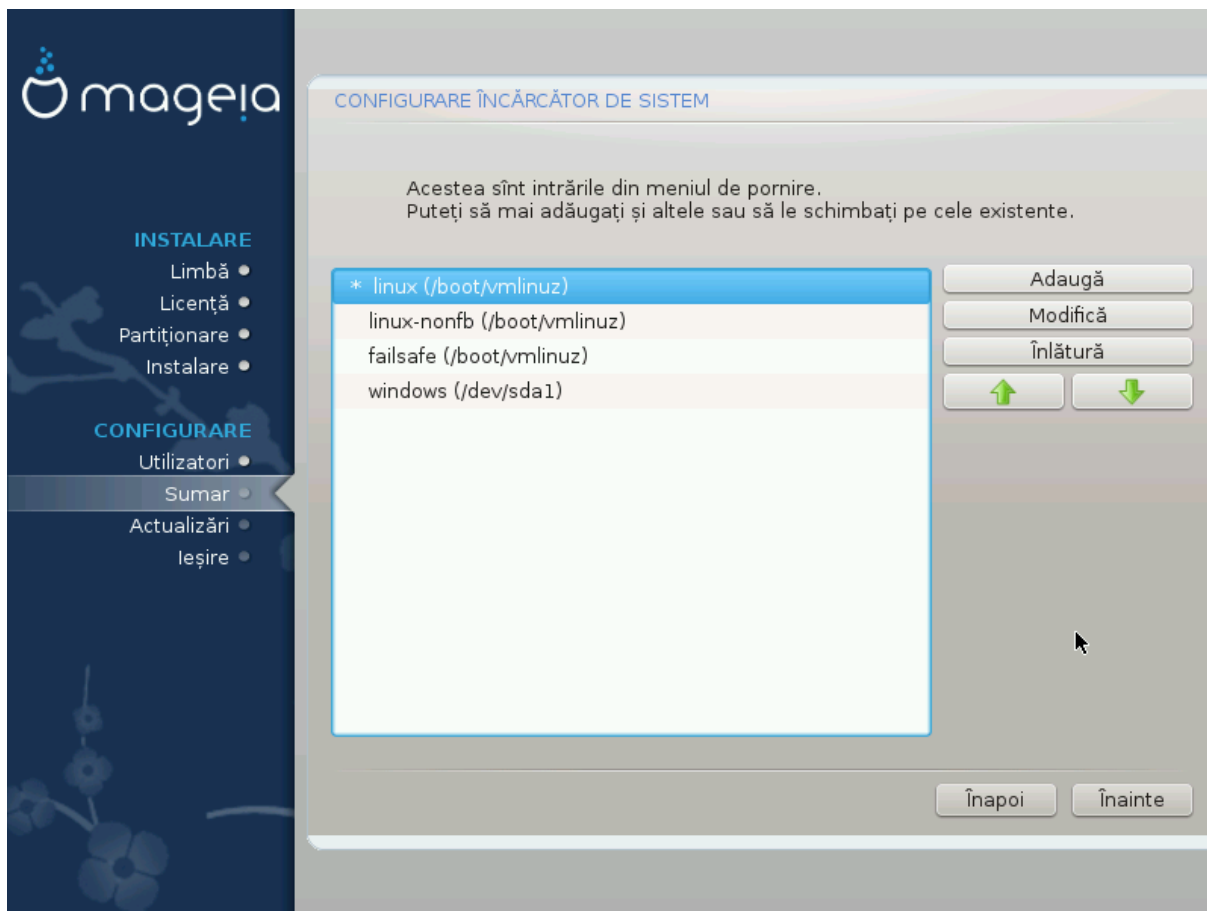
Treceți în terminalul tty2 cu Ctrl+Alt+F2 și tastați `df` ca să verificați unde se află partiția / (rădăcină). Ctrl+Alt+F7 vă readuce în ecranul instalatorului.

Procedura exactă pentru adăugarea sistemului Mageia la un încărcător de sistem existent depășește scopul acestui ajutor. Totuși, în majoritatea cazurilor, acest lucru implică lansarea programului de instalare al acelui încărcător de sistem, care ar trebui să detecteze și să adauge automat noul sistem Mageia. Consultați documentația sistemului de operare în chestiune.

23.3. Opțiunile avansate ale încărcătorului de sistem

Dacă dispuneți de un spațiu limitat pe partiția /, iar aceasta conține /tmp, faceți clic pe Avansat și bifăți căsuța Curăță /tmp la fiecare pornire. Acest lucru vă ajută să mențineți ceva spațiu liber.

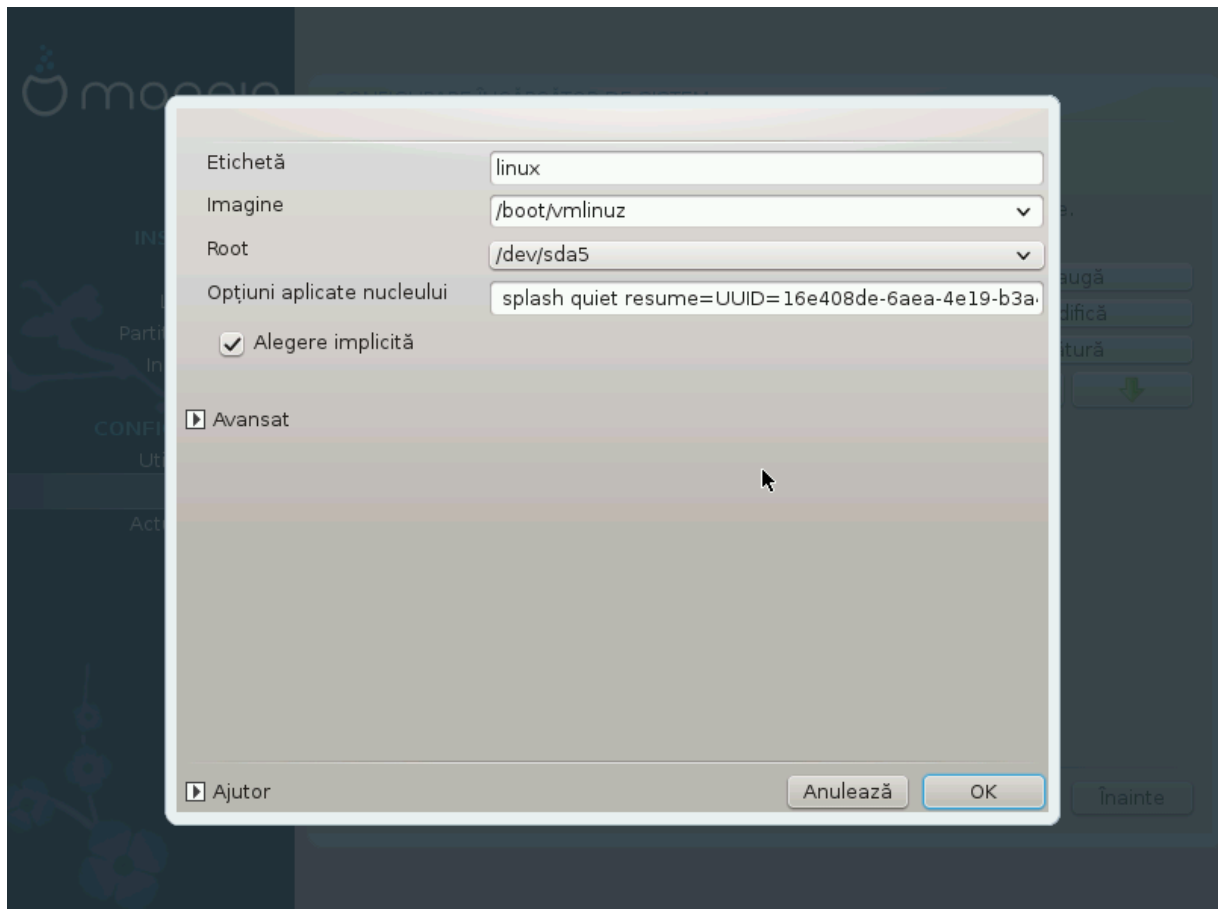
24. Adăugați sau modificați o intrare din meniul de demaraj



Puteți adăuga o intrare sau modifica una după ce ați selectat-o, apăsînd pe butonul corespunzător din ecranul *Configurare încărcător de sistem* și editînd intrările din fereastra care se afișează în acel moment.



Dacă ați ales Grub 2 ca încărcător de sistem, sau Grub2-efi pentru sistemele UEFI, nu puteți utiliza această unealtă pentru a edita intrările în această etapă, apăsați „Înainte”. Va trebui să editați manual `/boot/grub2/custom.cfg` sau să utilizați `grub-customizer`.



Schimbarea numelui unei intrări și bifarea căsuței pentru a o defini ca intrare implicită sînt acțiuni care nu comportă nici un risc.

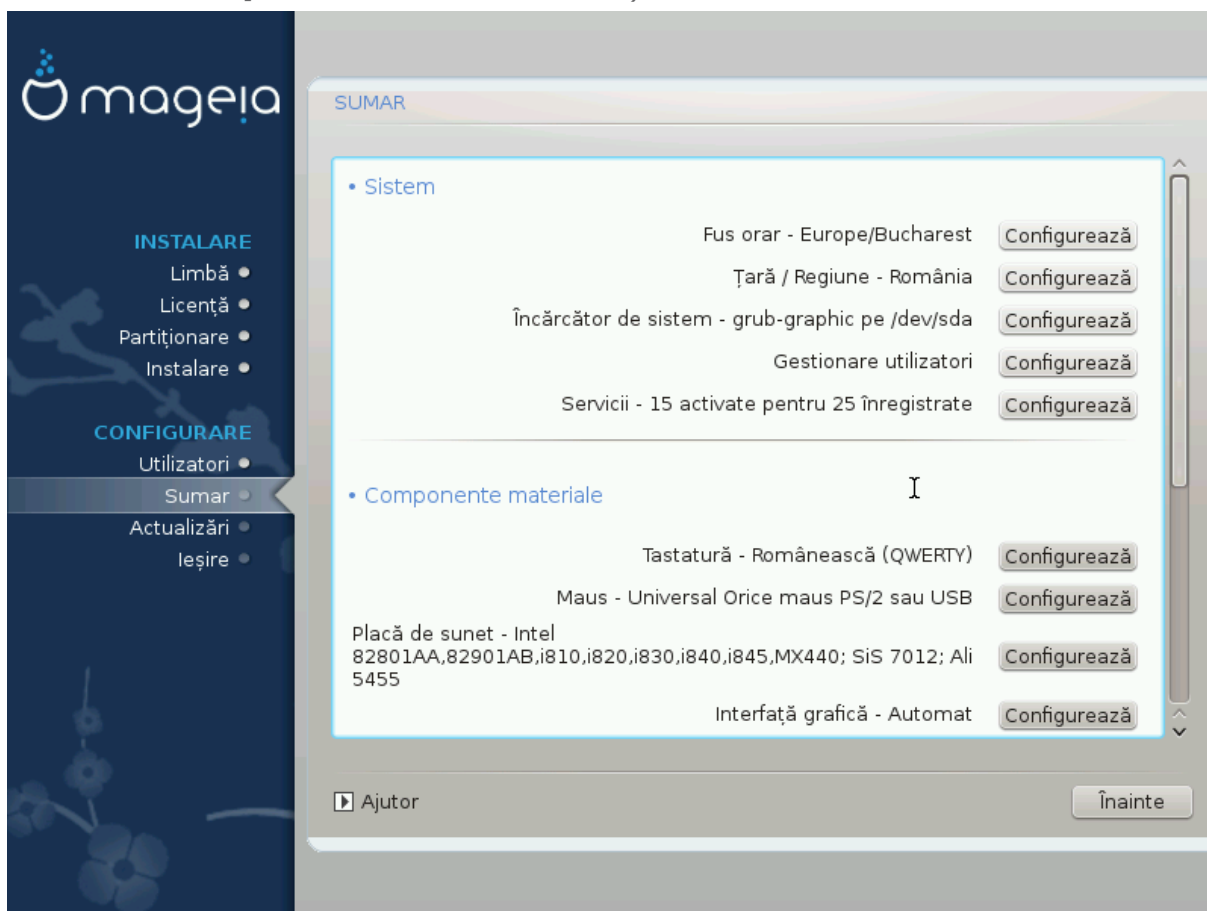
Puteți adăuga propriul vostru număr de versiune pentru o intrare, sau o puteți redenumi în întregime.

Intrarea implicită este cea pe care sistemul o va demara dacă nu faceți nici o alegere la pornire.



Editarea altor lucruri vă poate conduce la un sistem nedemarabil. Nu încercați să testați ceva dacă nu știți ce faceți.

25. Rezumatul parametrilor diverși



DrakX a făcut alegeri inteligente pentru configurația sistemului în funcție de opțiunile pe care le-ați ales și de componentele materiale detectate. Puteți verifica parametrii aici, iar dacă doriți îi puteți schimba apăsând **Configurează**.

25.1. Parametri sistem

- Fus orar

DrakX a selectat un fus orar în funcție de limba pe care ați ales-o. Îl puteți schimba dacă este nevoie. Vedeți și [Secțiune 26, „Configurați fusul orar”](#)

- Țară / Regiune

Este foarte important să corectați acest parametru dacă nu vă aflați în țara selectată. Vedeți [Secțiune 27, „Selectați țara / regiunea”](#)

- Încărcător de sistem

DrakX a făcut o alegere bună pentru parametrii încărcătorului de sistem.

Nu schimbați nimic dacă nu știți cum să configurați Grub și/sau Lilo

Pentru mai multe informații, consultați [Secțiune 23, „Opțiunile principale ale încărcătorului de sistem”](#)

- Gestionare utilizatori

Puteți adăuga aici utilizatorii suplimentari. Fiecare va avea propriul său director /home.

- Servicii:

Serviciile sistem se referă la acele programe mici care se execută în fundal (demoni). Această unealtă vă permite să activați sau să dezactivați anumite sarcini.

Trebuie să verificați cu atenție înainte de a schimba ceva aici - o greșeală poate împiedica funcționarea corectă a calculatorului.

Pentru mai multe informații, consultați [Secțiune 28, „Configurați serviciile”](#)

25.2. Parametrii fizici

- Tastatură:

Aici puteți configura sau schimba dispunerea tastaturii, care va depinde de locația voastră, de limbă și de tipul tastaturii.

- Maus:

Aici puteți adăuga sau configura și alte dispozitive de indicare, precum tablete, trackball-uri, etc.

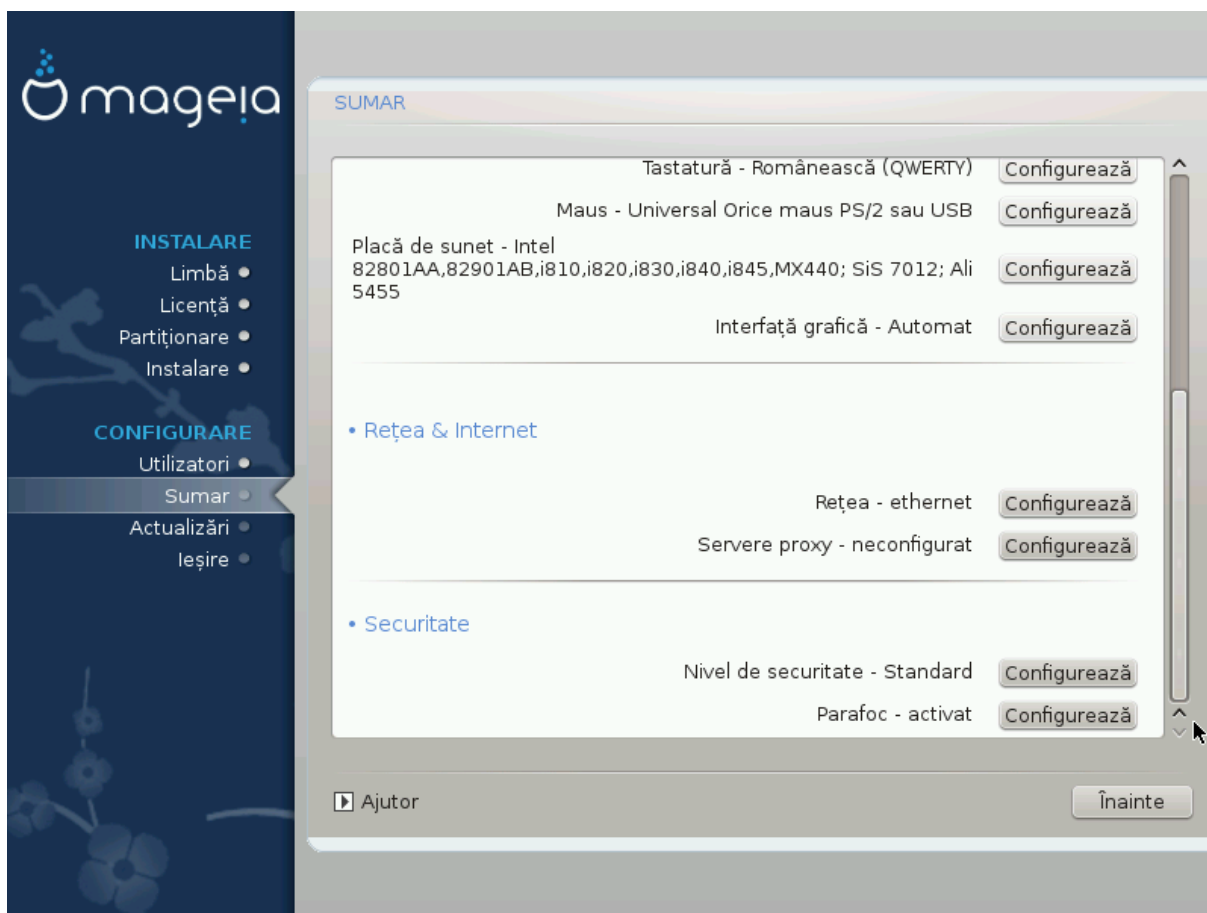
- Placă de sunet:

Instalatorul utilizează pilotul implicit, dacă există. Opțiunea pentru a selecționa un alt pilot este propusă numai când există mai mulți piloți pentru această placă, însă nici unul dintre ei nu este cel implicit.

- Interfață grafică:

Această secțiune vă permite să configurați plăcile grafice și ecranele.

Pentru mai multe informații, consultați [Secțiune 20, „Configurare placă grafică și ecran”](#).



25.3. Parametrii de rețea și Internet

- Rețea:

Aici puteți configura rețeaua, însă pentru plăcile de rețea cu piloți non liberi este mai bine să faceți asta după redemare, din Centrul de Control Mageia, dacă nu ați activat încă depozitele mediilor Nonfree.



Cînd adăugați o placă de rețea, nu uitați să configurați parafocul ca să supravegheze și acea interfață.

- Proxyuri:

Un server proxy acționează ca un intermediar între calculator și Internet. Această secțiune vă permite să configurați calculatorul ca să utilizeze un serviciu de proxy.

S-ar putea să aveți nevoie să consultați administratorul sistemului pentru a obține parametrii pe care trebuie să-i introduceți aici.

25.4. Securitate

- Nivel de securitate:

Aici puteți configura nivelul de securitate pentru calculator, în majoritatea cazurilor configurația implicită (Standard) este cea potrivită pentru o utilizare obișnuită.

Bifați opțiunea care se potrivește cel mai bine cu modul de utilizare.

- Parafoc:

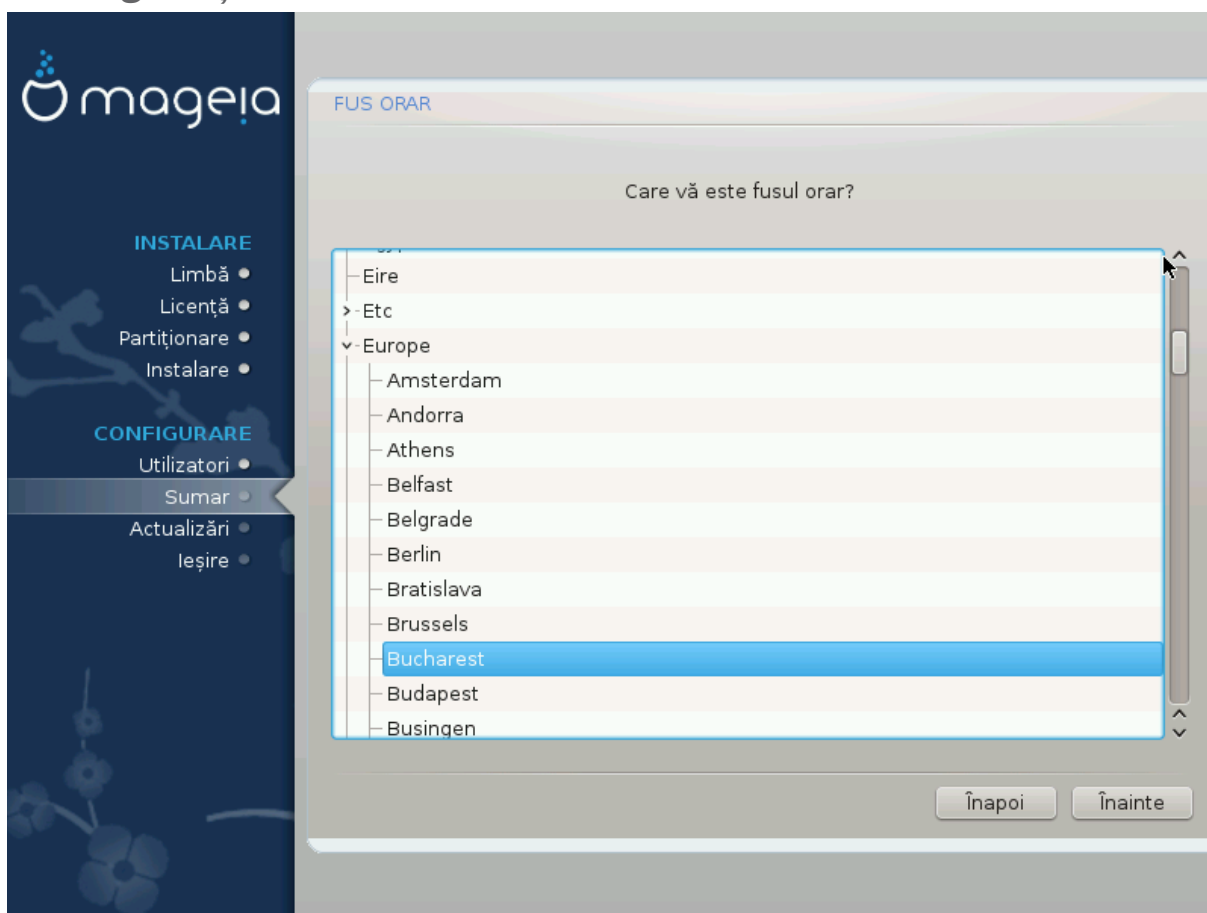
Un parafoc este destinat să fie o barieră între datele voastre importante și escrocii de pe Internet care le-ar putea compromite sau fura.

Selectați serviciile care doriți să aibă acces la sistem. Selecțiile vor depinde de modul în care utilizați calculatorul.



Țineți cont că poate fi foarte riscant dacă permiteți totul (fără parafoc).

26. Configurați fusul orar



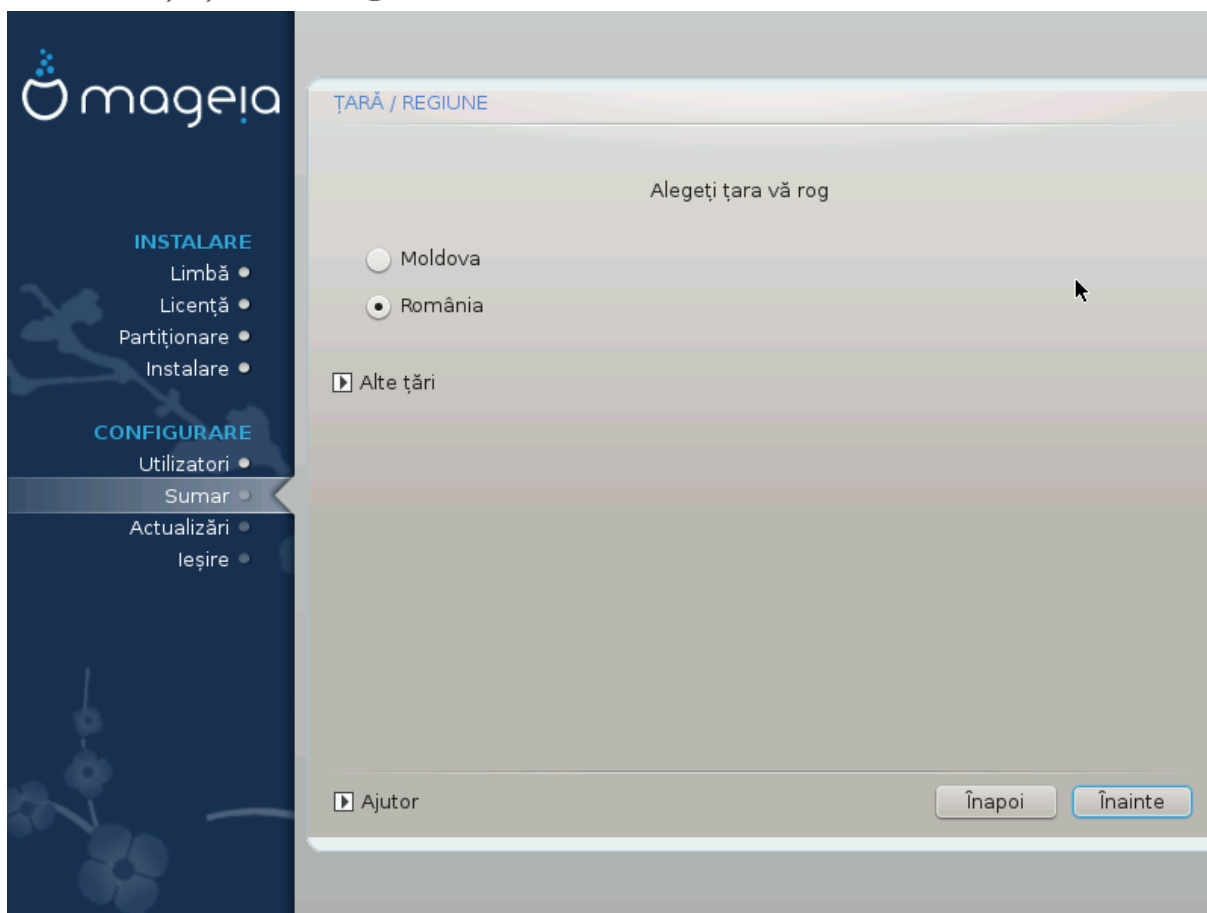
Alegeți fusul orar alegând țara sau un oraș prin apropiere din același fus orar.

În ecranul următor veți putea configura ceasul intern pe ora locală sau pe GMT, cunoscut și ca UTC.



Dacă aveți instalate mai multe sisteme de operare pe acest calculator, asigurați-vă că toate sînt configurate pe ora locală, sau toate pe UTC/GMT.

27. Selectați țara / regiunea



Selectați țara sau regiunea. Acest lucru este important pentru multe tipuri de parametri, precum moneda locală și domeniul de reglementare radio. Alegerea greșită a țării poate conduce la incapacitatea de a utiliza rețelele fără fir.

Dacă țara dorită nu este în listă, faceți clic pe butonul Alte țări și alegeți de acolo țara / regiunea.



Dacă țara dorită se află doar în lista Alte țări, după ce faceți clic pe OK poate apărea că o țară din prima listă a fost aleasă. Ignorați acest lucru, DrakX va continua cu alegerea pe care ați făcut-o.

27.1. Metodă de intrare

În ecranul Alte țări puteți selecta și metoda de intrare (la baza listei). Metodele de intrare permit utilizatorilor să scrie cu caractere multilingve (chineză, japoneză, coreeană, etc.). IBus este metoda de intrare implicită pe DVD-urile Mageia și pe Live CD-urile Africa/India și Asia/no-India. Pentru localele asiatice și africane, IBus va fi definit drept metoda de intrare implicită, așa că utilizatorii nu vor mai trebui s-o configureze manual. Celelalte metode de intrare (SCIM, GCIN, HIME, etc.) care oferă funcții similare pot fi instalate dacă ați adăugat mediile HTTP/FTP înainte de selecția pachetelor.



Dacă ați omis configurarea metodei de intrare în timpul instalării, o puteți accesa după redemararea sistemului instalat via „Configurați calculatorul” -> „Sistem” sau executând locale Drake ca root.

28. Configurați serviciile

The screenshot shows the Mageia installation configuration interface. On the left is a dark sidebar with the Mageia logo and navigation menus for 'INSTALARE' (Language, License, Partitioning, Installation) and 'CONFIGURARE' (Users, Summary, Updates, Exit). The main window is titled 'SERVICII' and contains a tree view of services to be configured. The 'Rețea' (Network) group is expanded, showing sub-services: 'network' (checked), 'network-auth' (unchecked and highlighted), 'network-up' (checked), and 'resolvconf' (unchecked). Below the list is an 'Info' box with the text: 'Necesită ca rețeaua să fie disponibilă dacă este activat'. At the bottom, it shows '15 activate pentru 25 înregistrate' and navigation buttons for 'Ajutor', 'Înapoi', and 'Înainte'.

Aici puteți configura care din serviciile să (nu) se lanseze la pornirea sistemului.

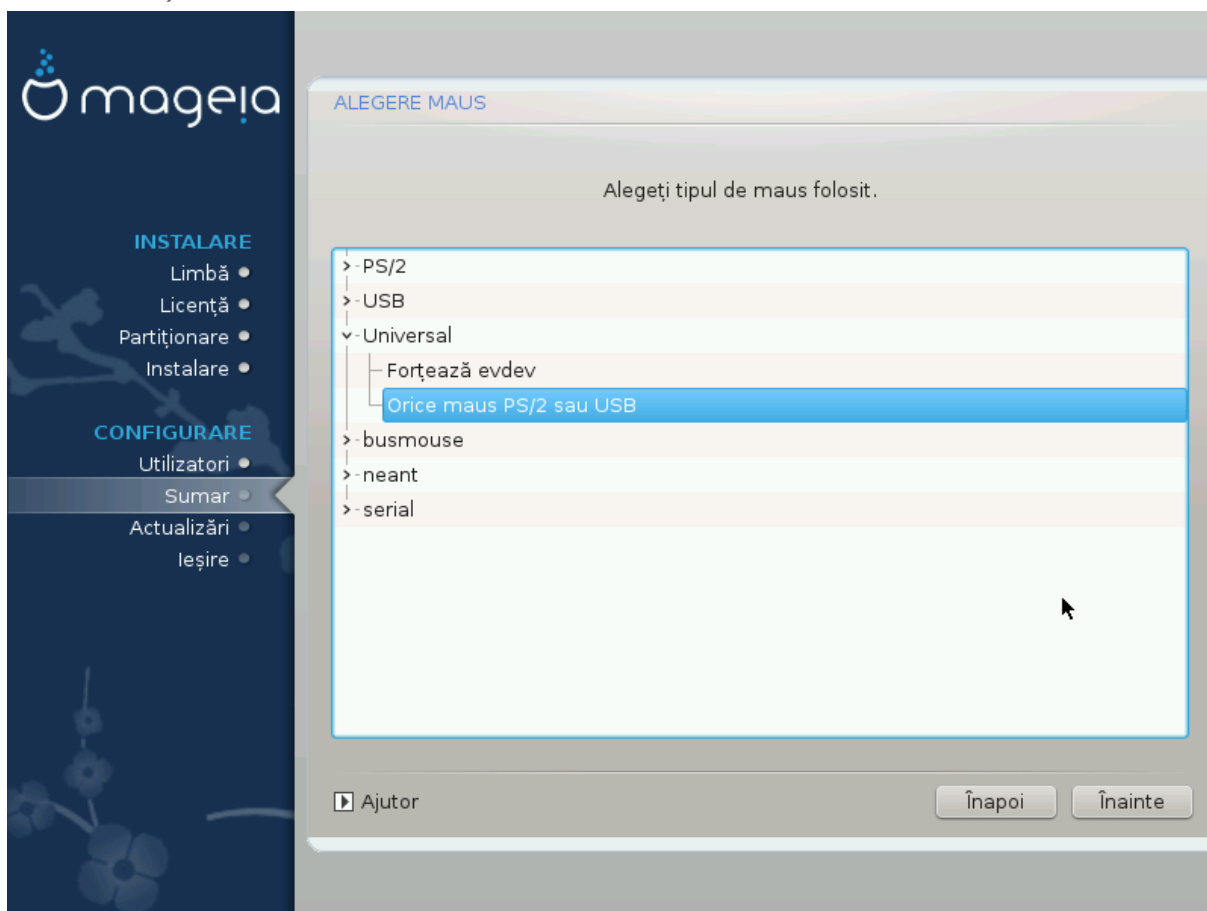
Sînt patru grupuri, faceți clic pe triunghiul din fața grupului pentru a-l destinde și vedea toate serviciile din el.

Configurările alese de DrakX sînt de obicei bune.

Dacă evidențiați un serviciu, informații despre acesta vor fi afișate în infobula de dedesubt.

Faceți modificări numai în cazul în care știți foarte bine ceea ce faceți.

29. Selectați mausul

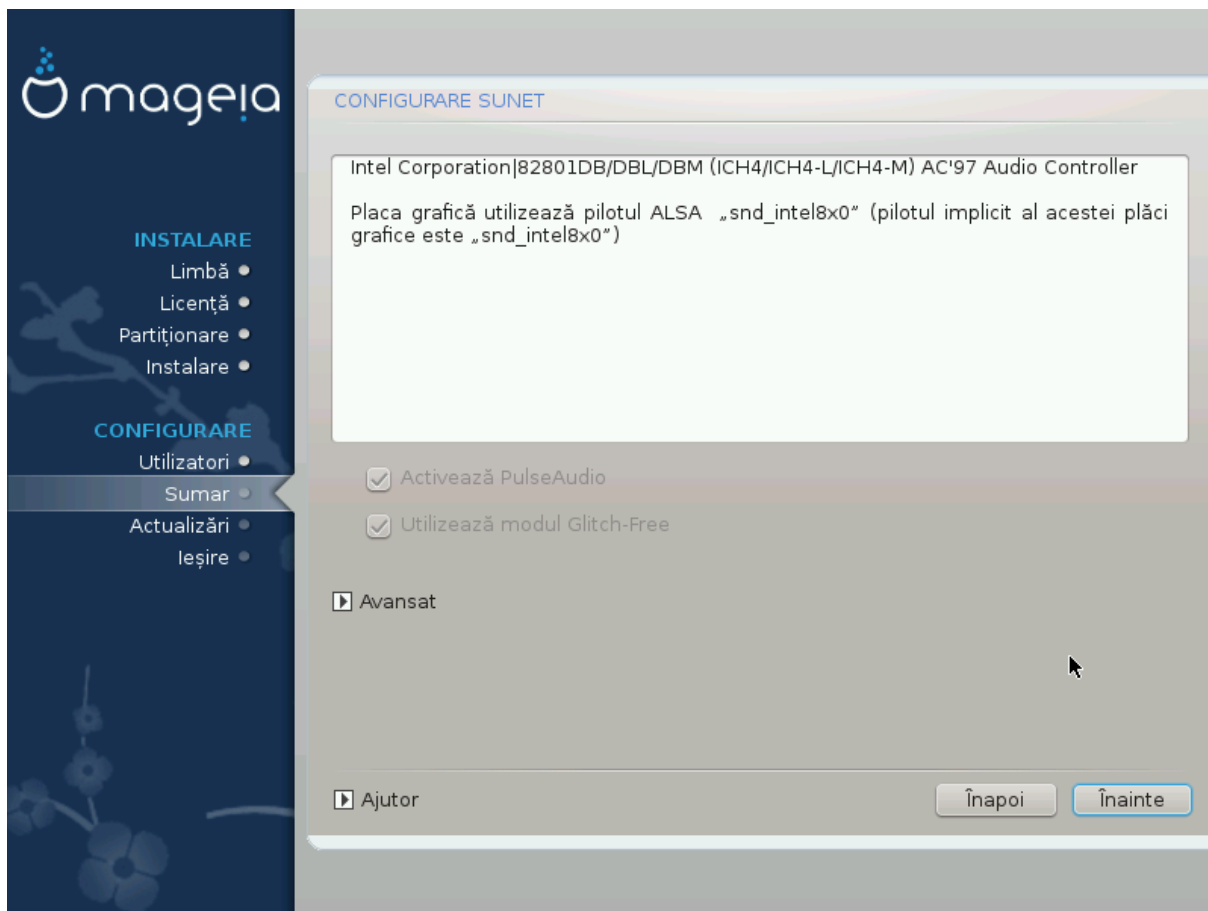


Dacă nu sînteți mulțumit de cum reacționează mausul, puteți alege un altul aici.

În general Universal - Orice maus PS/2 și USB este o alegere bună.

Selectați Universal - Forțează evdev pentru a configura butoanele care nu funcționează la mausurile cu șase sau mai multe butoane.

30. Configurare sunet



Acest ecran afișează numele pilotului pe care instalatorul l-a ales pentru placa de sunet, care va fi cel implicit dacă există unul.

Pilotul implicit ar trebui să funcționeze fără probleme. Totuși, dacă întâlniți probleme după instalare, atunci executați **draksound** sau lansați această unealtă via MCC (Mageia Control Center), alegînd categoria Componente materiale și faceți clic pe Configurare sunet în partea din dreapta sus a ecranului.

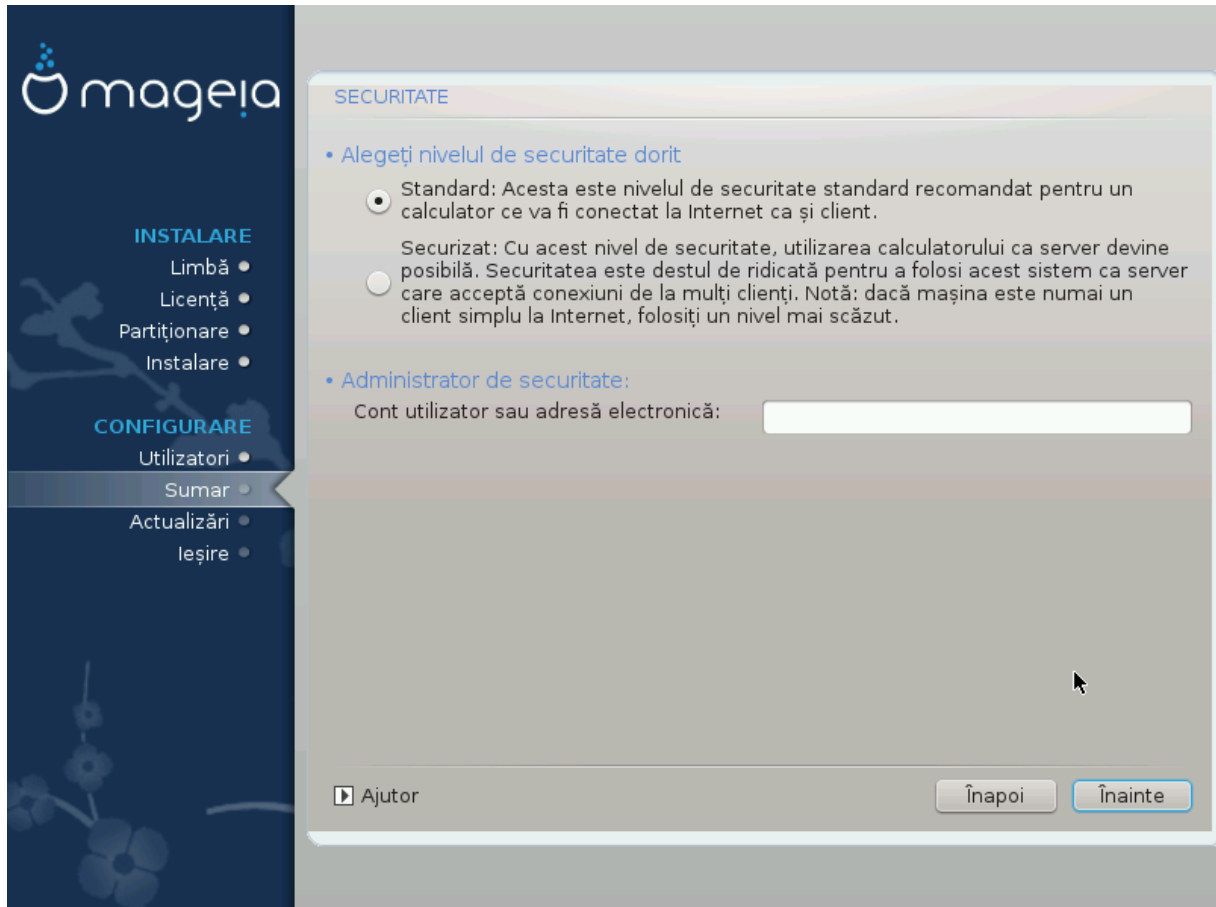
Apoi, în draksound sau ecranul uneltei de „Configurarea sunetului”, apăsați pe Avansat și apoi pe Depanare pentru a găsi sfaturi utile despre cum să rezolvați problema.

30.1. Avansat

Apăsarea pe Avansat în acest ecran, în cursul instalării, este utilă dacă nu există un pilot implicit dar sînt cîțiva disponibili și credeți că instalatorul l-a selecționat pe cel greșit.

În acel caz puteți selecta un pilot diferit după ce faceți clic pe Alegerea unui pilot.

31. Nivel de securitate

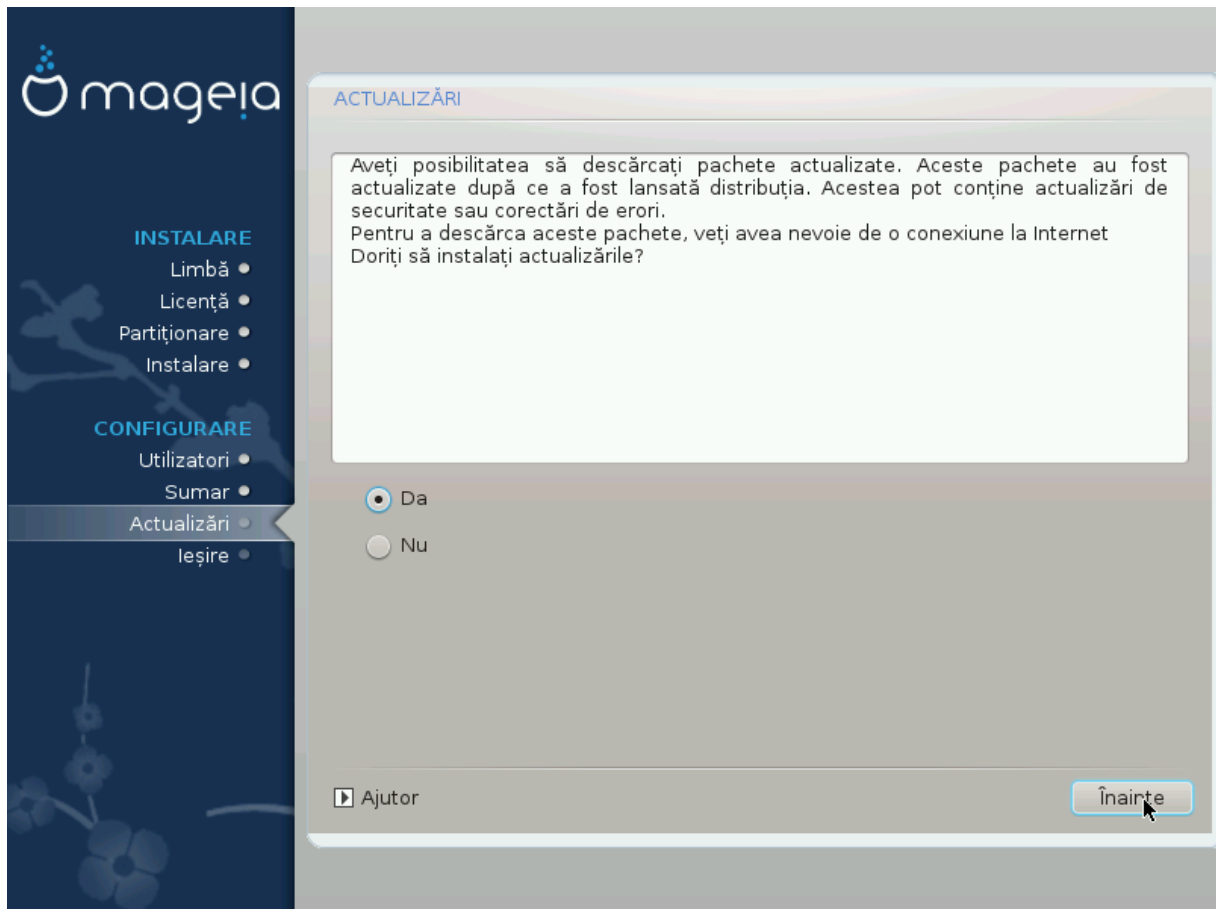


Aici puteți regla nivelul de securitate.

Lăsați parametrii impliciti așa cum sînt dacă nu știți ce să alegeți.

După instalare, va fi tot timpul posibil să ajustați parametrii de securitate în secțiunea Securitate din Centrul de Control Mageia.

32. Actualizări

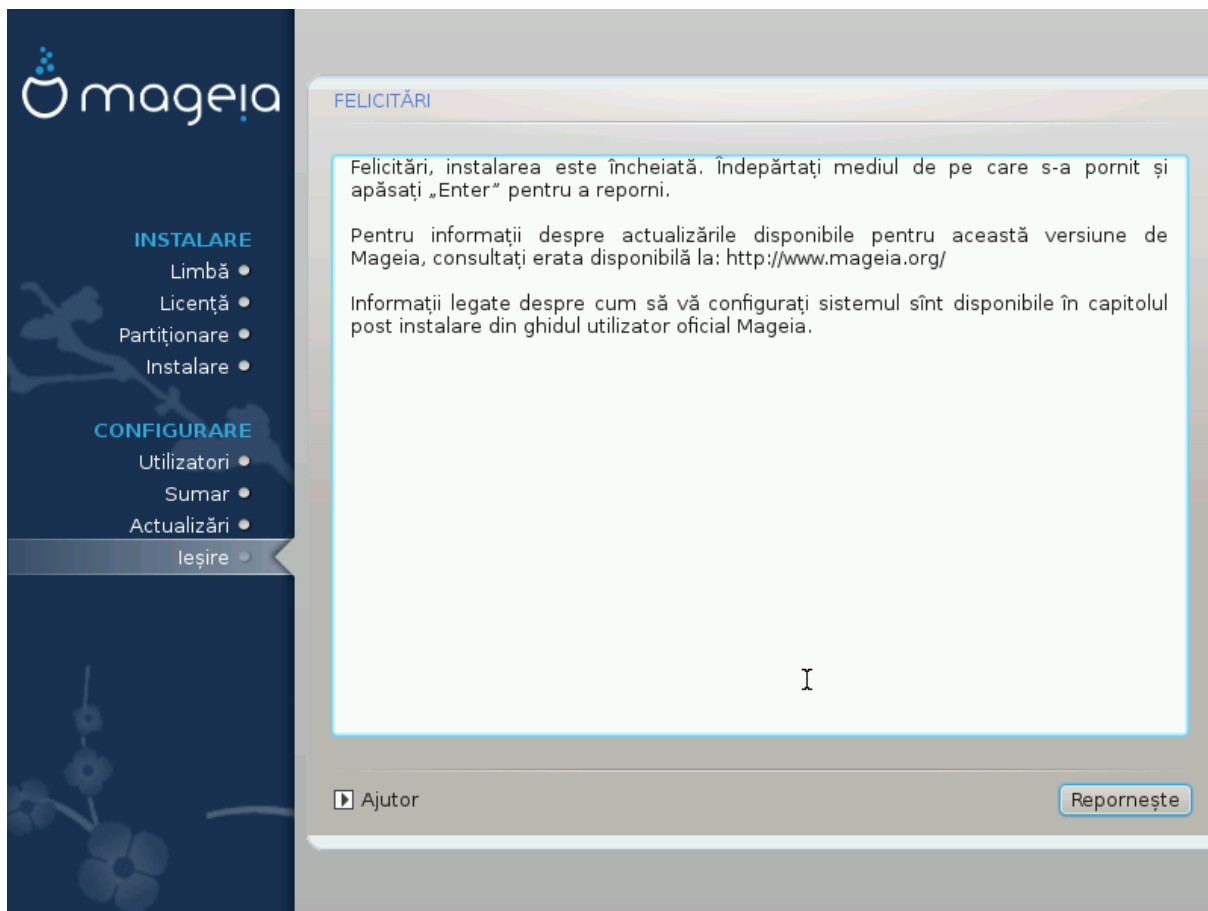


De la data lansării acestei versiuni de Mageia, unele pachete au fost actualizate sau îmbunătățite.

Alegeți da dacă doriți să le descărcați și să le instalați, selectați nu dacă nu doriți să faceți acest lucru acum, sau dacă nu sînteți conectat la Internet.

Apoi apăsați pe Înainte pentru a continua

33. Felicitări



Ați terminat de instalat și configurat distribuția Mageia, iar acum puteți înlătura în siguranță mediul de instalare și redemara calculatorul.

După redemarare, în ecranul încărcătorului de sistem, veți putea alege dintre sistemele de operare instalate pe acest sistem (dacă aveți mai mult de unul).

Dacă nu ajustați parametrii încărcătorului de sistem, distribuția Mageia va fi selectată și pornită automat.

Profitați!

Vizitați www.mageia.org dacă aveți întrebări sau dacă doriți să contribuiți la Mageia